



**ANAMURI Y EQUIPO IALA-CHILE**

**Sistematización Primera Escuela Nacional de Agroecología**

**“SEMBRADORAS DE ESPERANZAS”**

**Orilla de Auquenco 2015**

**IALA**



**RUMBO AL INSTITUTO  
DE AGROECOLOGÍA  
DE LAS MUJERES DEL CAMPO  
ANAMURI -CHILE**

**Región del Libertador Bernardo O’higgins, Chile.**

**ANAMURI Y EQUIPO IALA-CHILE**

Sistematización Primera Escuela Nacional de Agroecología  
**“SEMBRADORAS DE ESPERANZAS”**  
Orilla de Auquenco 2015

# **IALA - Chile**

## **RUMBO AL INSTITUTO DE AGROECOLOGÍA DE LAS MUJERES DEL CAMPO**



21 al 25 de julio de 2014:

I Escuela Interregional de Canela para la zona norte



6 al 11 de octubre de 2014:

II Escuela Interregional de El Carmen para la zona centro



19 al 23 de enero de 2015:

III Escuela Interregional de Temuco para la zona sur



3 de mayo-3 de octubre 2015:

Escuela Nacional de Agroecología, sector de Orilla de Auquenco, Chépica

**Auquenco, Sexta región del libertador Bernardo O'higgins, Chile.**

---

Comité Editorial:  
Miriam Talavera Illanes, Presidenta y representante legal de ANAMURI  
Viviana Catrileo, Directora ANAMURI  
y coordinadora general proceso IALA - Chile

Compilación y sistematización :  
Isabel Armijo Huala

Diseño e ilustración:  
Paulina Veloso

Impresión:  
Ediciones tierra mía limitada

Santiago de Chile, enero 2016



# Índice

<b>Agradecimientos</b>	<b>5</b>
<b>Presentación</b>	<b>7</b>
<b>1. Introducción</b>	<b>9</b>
<b>2. Antecedentes relevantes de la experiencia</b>	<b>11</b>
2.1 Los IALA: Creación y surgimiento de los IALA en Vía Campesina y la CLOC	12
2.2 Experiencia en Latinoamérica	13
2.3 ¿Por qué un IALA dirigido principalmente a la formación de las mujeres?	14
<b>3. Objetivo de la experiencia desarrollada en Chile</b>	<b>17</b>
<b>4. Principios de Intervención</b>	<b>19</b>
<b>5. Diseño</b>	<b>21</b>
5.1 Objetivos y contenidos de las Escuelas	21
<b>6. El Proceso desarrollado</b>	<b>24</b>
6.1 Perfil de formadores	24
6.2 Selección alumnas Escuelas Interregionales	25
6.3 Selección alumnas Escuela Nacional	27
6.4 Desarrollo de la Escuela Interregional	30
6.5 Desarrollo de la Escuela Nacional	35
<b>7. Organización y organigrama de las Escuelas</b>	<b>47</b>
7.1 Organigrama	47
7.2 Comunicación	48
7.3 Logística general	50
<b>8. Aprendizajes y conclusiones</b>	<b>52</b>
<b>9. Bibliografía</b>	<b>59</b>
<b>10. Anexos</b>	<b>60</b>

## Agradecimientos

Hemos transitado un camino que nos deja muchos aprendizajes, experiencias colectivas y personales, penas, alegrías. Nuestra gran fortaleza fue ascender desde la lucha por nuestra soberanía alimentaria y la agroecología hacia un compromiso y una propuesta política integral en el marco de la Coordinadora Latinoamericana de Organizaciones del Campo, CLOC – Vía Campesina, asumida por ANAMURI.

En ese sentido, agradecemos a todas y todos quienes acompañaron esta maravillosa experiencia, de manera directa e indirecta: particularmente a todas las estudiantes por su alegría y optimismo, quienes desde las experiencias de escuelas interregionales y en la escuela nacional, elevaron banderas de compromiso hacia la soberanía alimentaria y popular por merecida dignidad de los pueblos del campo.

Agradecemos la comprensión de las familias, madres, compañeros, hermanas e hijas/os que aguardaron en sus territorios el cariño y atención de las que salían a construir y reconstruir conocimiento para sembrar esperanzas. A las organizaciones de base ANAMURI y organizaciones amigas de la línea política que nos define como organización de clase, a cada una de ellas que valoraron este esfuerzo mancomunado por el deseo de abrir surcos en donde se proyecte la semilla y la vida en el campo.

A los vecinos y vecinas de Orilla de Auquinco que pusieron a nuestra disposición lo que tenían a su alcance para el desarrollo de los módulos de formación en agroecología.

Agradecemos también a todas y todos los docentes que apoyaron este proceso, a las tutoras de la Escuela Nacional que desde sus territorios recibieron a las estudiantes para hacer práctica y difusión de la agroecología.

A las compañeras del directorio de ANAMURI, quienes se comprometieron con el proceso formativo y aportaron con temáticas desde los distintos frentes que asume la organización, compartiendo experiencias, visión política y mística.

Finalmente un especial reconocimiento a nuestros apoyos incondicionales, técnicos y políticos, que forman parte del equipo IALA Chile, entre los que está Mario Ahumada, Camila Montecinos, Johanna Molina e Isabel Armijo.

Hemos finalizado una etapa pero la lucha sigue y tal como lo manifestaron las estudiantes de la Escuela Nacional de Agroecología:

¡Contra el Capitalismo y el Patriarcado!

¡Por la Agroecología, hacia la Soberanía Alimentaria!  
“Sembradoras de Esperanzas”

*Viviana Catrileo Epul*  
*Directora Nacional de ANAMURI y Coordinadora del IALA-Chile*  
*Enero de 2016*

## Presentación

Con la presente publicación estamos cerrando una etapa que nos ha llenado de satisfacción porque en torno a la promoción y difusión de la agroecología a través de lo que fueron nuestras escuelas, junto a la formación de las estudiantes, nuestra organización ha adquirido experiencia de este proceso que queremos proyectar mediante la consolidación de nuestro Instituto Latinoamericano de Agroecología para las mujeres del campo, IALA-Chile “Sembradoras de esperanzas”.

La formación agroecológica es nuestra gran apuesta política y es un gran desafío, ya que, con la neoliberalización de la economía la producción de alimentos se transformó en no más que mercancías al servicio del capital, por cuanto cada vez es más difícil producir alimentos sanos y libres de agrotóxicos. Cada vez es más difícil producir la tierra que sufre la contaminación y sequías provocadas por los monocultivos que se instalan en nuestros territorios.

Estamos conscientes que deberemos enfrentarnos a poderosos intereses transnacionales. Aún así, lucharemos porque la defensa de la semilla nativa -que es patrimonio de la humanidad- es la base de la alimentación de nuestros pueblos, un derecho humano esencial y punto de partida para una producción agroecológica.

En ese sentido este documento recoge el proceso que da cuenta del camino iniciado en la formación agroecológica, a dos años de caminar construyendo y reconstruyendo tejido social desde la sabiduría ancestral de los pueblos del campo, en combinación con el conocimiento científico, y animadas por la convicción que desde el campo es posible sembrar esperanzas y futuro.

En concordancia con nuestras aspiraciones en la línea de la producción de alimentos mediante la agroecología, con perspectiva de género, hacia la soberanía alimentaria y a modo de compartir nuestras experiencias, hemos sistematizado el proceso de formación realizado mediante nuestras escuelas inter-regionales en 2014 y en 2015 la Escuela Nacional “Sembradoras de Esperanzas”. Proceso que fue posible con el apoyo y solidaridad del País Vasco mediante la Diputación Gipuskoako y de Fundación Emaús.

Finalmente, la idea es que esta sistematización se transforme en un documento memoria que dé cuenta de un proceso en construcción colectiva y sirva de instrumento de constatación y consulta de lo realizado, tanto para ANAMURI y la CLOC – Vía Campesina como para organizaciones aliadas, nacionales e internacionales que estén interesadas en conocer nuestras experiencias en la formación agroecológica con perspectiva de género.

¡Contra el capitalismo y por la Soberanía  
de nuestros pueblos América Unida sigue en lucha!

*Miriam Talavera I.*

*Presidenta, Asociación Nacional de Mujeres Rurales e Indígenas. ANAMURI A.G*



# 1. Introducción

El futuro Instituto de Agroecología de las Mujeres del Campo “busca promover el fortalecimiento y recuperación de un tejido social campesino comprometido con sus valores e identidad, que permita cimentar la construcción de la soberanía alimentaria en Chile. Para ello, nos centraremos en la formación de mujeres campesinas e indígenas mediante la puesta en marcha de la primera etapa del Instituto de Agroecología de Latino América (IALA) en Chile”<sup>1</sup>.

La Asociación Nacional de Mujeres Rurales e Indígenas (ANAMURI), la Coordinadora Latinoamericana de Organizaciones del Campo (CLOC) y la Vía Campesina (VC), entre sus banderas de lucha permanente mantiene la soberanía alimentaria, como un lineamiento efectivo para preservar los valores ancestrales de producción agroecológica y para hacer frente al sistema capitalista que socava el tejido cultural y alimentario de los pueblos, imponiéndonos qué producir, cómo producir y cómo alimentarnos. La conservación de las semillas, como patrimonio de los pueblos al servicio de la humanidad, está en la base de la producción de alimentos sanos y nutritivos, de la conservación de la biodiversidad, y de la agroecología como una propuesta política y práctica, que hace frente al capital y al agronegocio.

En la primera etapa contempló la realización de tres escuelas interregionales; la primera para la zona norte, la segunda para la zona centro y la tercera para la zona sur, y una Escuela Nacional donde un grupo seleccionado de las alumnas que han participado de las escuelas interregionales, continuó su formación política y práctica en agroecología.

El proceso de formación agroecológica en su primera etapa contempló que estas escuelas sean para las mujeres, que en base a una educación popular y en la metodología de campesina a campesina, puedan fortalecer su identidad, resguardando el enfoque y planteamiento político de la CLOC-VC y del feminismo campesino y popular.

Las tres escuelas de formación agroecológica de carácter interregional se desarrollaron en tres localidades centrales para la zona de la que provienen, la primera se realizó en la comuna de Canela, Región de Coquimbo. La segunda en la comuna de El Carmen, Región del Bio-Bio y la tercera, debido a problemas de alojamiento y alimentación, se cambió de la comuna de Paillaco, Región de los Ríos a Temuco, Región de la Araucanía.

---

*1. Resumen del proyecto original “Sembradoras de Esperanza”: Contribuyendo a la creación del Instituto de Agroecología de Chile- CLOC (IACC) - Emaus Fundación Social- Gipuzkoako Foro Aldundia 2013-2015*

La Escuela Nacional de Agroecología se ha realizado en el sector de Orilla de Auquinco, Comuna de Chépica, Región del Libertador Bernardo O´Higgins, durante los meses de mayo a octubre del año 2015 bajo la modalidad de internado por una semana y tres de trabajo en terreno donde las alumnas hacían trabajo práctico en agroecología y de difusión.



*Fotografía Directorio Nacional de ANAMURI*

## 2. Antecedentes relevantes de la experiencia

### 2.1 Los IALA: Creación y surgimiento de los IALA en Vía Campesina y la CLOC

Desde su acción política la Vía Campesina y la CLOC van construyendo sus estrategias para conservación, preservación y sostenibilidad de la agricultura campesina como garante de la Soberanía Alimentaria, se plantea como un objetivo estratégico la implementación de un proyecto político, educativo y social dirigido especialmente a la militancia y las hijas e hijos de los campesinos para que desde la formación recibida, combine las luchas por una vida digna para las futuras generaciones con la preservación de la función social de la tierra.



#### **Principios Formativos**

Partimos del principio que no existen modelos. Que cada realidad implica adaptaciones, adecuaciones y, sobre todo, creatividad de sus organizaciones. Pensar en la formación que en su propia palabra: Forma de acción. Con vínculos políticos, de forma integral y tareas colectivas.

#### **Principios Filosóficos - IALA**

Los principios filosóficos expresan nuestra visión del mundo, nuestras concepciones más generales acerca de la persona humana, de la sociedad, de la naturaleza, de nuestra perspectiva de la educación.

Son los fundamentos de los objetivos pedagógicos y estratégicos del trabajo educativo.

## **Principios Pedagógicos - IALA**

Relación / Práctica / Teoría / Práctica

- La realidad concreta y sus contradicciones son base de la producción del conocimiento.
- Relación intrínseca entre la formación política y la formación técnica y académica.
- Vínculo orgánico entre procesos educativos, la lucha político-económica, los procesos productivos y culturales.
- El Internacionalismo de la lucha, y de los procesos educativos de la clase trabajadora.
- Creación de colectivos pedagógicos y la formación permanente de los educadores y educadoras.

## **Tiempo Escuela - Tiempo Comunidad**

- Combinación entre procesos pedagógicos colectivos e individuales.
- Gestión democrática, y auto-gestión de los procesos político-pedagógicos.
- Auto - organización de los y las estudiantes. Educación desde y para la cooperación.
- Educación para el trabajo creativo y desde el trabajo.
- Educación desde y para la construcción de valores humanistas, socialistas y ecológicos.
- La mística revolucionaria como parte del proceso formativo.
- La búsqueda permanente de la disciplina consciente.



*Encuentro de los IALAs  
en Brasil, Junio 2015*

## 2.2 Experiencia en Latinoamérica

El IALA en Chile, Instituto Agroecológico Sembradoras de Esperanzas, se enmarca en un contexto de IALA latinoamericanos de organizaciones del campo. Actualmente se encuentran en funcionamiento la Escuela de Agroecología Latinoamericana en Brasil, iniciando en el 2006 como un centro de formación política para las organizaciones pertenecientes a la CLOC- Vía Campesina. Desde ahí surgen continuamente los institutos latinoamericanos en Venezuela (2007), Paraguay (2008), IALA Amazónico (2009) y las experiencias de Colombia y Argentina.

Los IALA latinoamericanos consideran la necesidad de recuperar los conocimientos agroecológicos ancestrales, aportar conocimientos científicos, académicos, políticos y filosóficos, con la finalidad que quienes se formen en estos institutos aporten a “la reconstrucción agroecológica de la agricultura y producir alimentos saludables”<sup>2</sup>.

En Chile el instituto tiene la finalidad de ser un centro de formación agroecológica para mujeres tanto de ANAMURI como de las organizaciones pertenecientes a la CLOC como la Confederación Nacional RANQUIL, la Asamblea Nacional de Mapuches de Izquierda (ANMI) y el Consejo Nacional de Productores de Chile (CONAPROCH), aunque se abren cupos también para organizaciones independientes interesadas en una formación agroecológica, socialista y con perspectiva de género. A largo plazo se espera que el IALA Chile, pueda ser un centro de estudios también para compañeras de organizaciones pertenecientes a la CLOC del Cono Sur.



2. Vía Campesina TV, en línea <<http://tv.viacampesina.org/IALA-Sembrando-Agroecologia?lang=en>>

## 2.3 ¿Por qué un IALA dirigido principalmente a la formación de las mujeres?

Los procesos organizativos del campesinado en América Latina durante las últimas dos décadas emergen como un imperativo para hacer frente al avance del capitalismo y la globalización en el campo, lo que implica nuevos componentes socio políticos, consecuencia de los profundos cambios que supone la implantación del modelo tecno-económico dominante cuyo mayor impacto se manifiesta en la agricultura y la explotación indiscriminada de los recursos naturales.

Así la Vía Campesina y la CLOC emergen con el firme propósito de hacer frente a la globalización que envuelve a los países latinoamericanos a través de un conjunto de medidas arrasadoras, tomadas por autoridades que utilizan un discurso y una ideología extremadamente dogmáticos, en que el mercado dejó de ser un conjunto de relaciones establecidas por personas e instituciones concretas, para convertirse en un semi-dios, monstruoso, implacable y voraz.

Por ello, la Vía Campesina y la CLOC, levantan con fuerza las banderas de la soberanía alimentaria y los derechos de los campesinos y campesinas a trabajar la tierra, producir y difundir un sistema de agricultura que permita la preservación del medio ambiente, la factibilidad económica y la sostenibilidad social. Por lo mismo, la lucha por la soberanía alimentaria y contra los efectos de la globalización está fuertemente ligada a la lucha por los Derechos Humanos, contra la militarización y por la recuperación de espacios democráticos reales.

Desde su acción política la Vía Campesina y la CLOC van construyendo sus estrategias para conservación, preservación y sostenibilidad de la agricultura campesina como garante de la Soberanía Alimentaria. Se plantea como un objetivo estratégico la implementación de un proyecto político, educativo y social dirigido especialmente a la militancia y las hijas e hijos de los campesinos para que desde la formación recibida, combine las luchas por una vida digna para las futuras generaciones con la preservación de la función social de la tierra.

En esta etapa del proceso queda de manifiesto la participación de las mujeres en las luchas y propuestas de acciones para la implementación de la Soberanía Alimentaria, en la campaña por la defensa y rescate de la semillas y en las prácticas campesinas de su reproducción y conservación. En la revalorización de la cultura campesina e indígena, ha sido también vital su tenacidad por impregnar y llenar de contenidos e identidad las acciones y propuestas que sitúan como fundamental la valorización de la ciencia, la sabiduría, el conocimiento y la espiritualidad atesoradas por las mujeres y sus potencialidades en la producción de los alimentos y en los procesos de transformación y elaboración de estos.

Su particular sensibilidad les ha facilitado el entender y aprender de los nuevos pensamientos y saberes de las generaciones actuales, lo que ha ido dando un contenido más amplio e integral en la formulación de propuestas de políticas públicas para la soberanía alimentaria de cara a las realidades del mundo en que hoy vivimos lo que ha permitido la generación de un movimiento amplio y organizado de las mujeres del campo que demanda de un mayor protagonismo político en la acción y de una participación más relevante en el desarrollo de las ideas, la toma de decisiones, en la formulación de proyectos y de las propuestas de mayor envergadura política.

De esas experiencias y reflexiones surgen nuestras firmes decisiones de no continuar invisibilizadas ni omitidas, en este mundo nuevo que queremos construir, en donde nuestra vida e identidad campesina no desaparezca, ni nuestras agriculturas sean exterminadas por los arrolladores sistemas modernos de producción.

El proceso de construcción de esta nueva apuesta formativa y educativa para la agricultura campesina sustentada en los principios de la Vía Campesina y de la CLOC , tiene el propósito de incluir en ella también la educación técnica y universitaria que, como lo señala la propuesta, es abrir un campo de nuevas posibilidades a una clase social que por cientos de años ha sido despojada de sus derechos fundamentales, la clase campesina de América del Sur, América del Centro y el Caribe, que ha sido y es la protagonista de las luchas por el derecho a la tierra, y además, portadora de nuestras culturas originarias.



*Fotografía en granja agroecológica de Gladys Cortés en cerros de la Comuna de Canela*

Cabe destacar que la experiencia acumulada en estos años de los resultados obtenido en los procesos IALA en curso de carácter internacional tanto en Venezuela, Brasil, Paraguay y nacionales en Argentina y Ecuador, nos muestran una participación menor de las mujeres aun cuando no existen limitaciones para su inclusión en los procesos técnicos y universitarios de formación. Esta situación se genera por una lógica cimentada en cultura patriarcal y machista predominante en nuestras sociedades, que lleva al interior de las familias ante las oportunidades de profesionalizar el oficio el privilegiar al varón para la obtención de las becas a los institutos de agroecología.

Esto nos ha llevado, a las organizaciones de mujeres y en particular a ANAMURI, a plantearnos la necesidad de abrir espacios dirigidos a garantizar la participación plena de las mujeres en los procesos de formación profesional, que rompan con los obstáculos y trabas subjetivas que se generan al momento de pensar a las hijas fuera del hogar o los problemas que implican, para las instituciones, los peligros de embarazo, lo que también determina prácticas excluyentes.

Por eso nos hemos propuesto la creación de un IALA para mujeres de las organizaciones de la CLOC-VC Chile y del cono sur, para ello se hace necesario garantizar la obtención del espacio físico para su implementación de este IALA dirigido a la formación profesional de las jóvenes mujeres campesinas e Indígenas. Este IALA que lo concebimos además como un espacio abierto a la comunidad, debe a su vez lograr un cambio en la concepción de las familias frente a las opciones y decisiones que implican la exclusión de las oportunidades de formación a las mujeres.



### 3. Objetivo de la experiencia desarrollada en Chile

Las mujeres campesinas e indígenas del país, si bien viven distintas realidades, tienen un problema en común que ha modificado sus prácticas de producción de alimentos; el capitalismo, el Estado y el agronegocio, ha degradado las prácticas agroecológicas y ancestrales de producción de alimentos y ha potenciado el uso de agrotóxicos, el desalojo de los campos apoyando a las empresas de monocultivos, forestales y mineras. Aumentado los problemas con relación al acceso a la tierra y al agua.

Se hace necesaria la intervención en las comunidades y organizaciones campesinas para que continúe con la producción agroecológica de los alimentos, no tan sólo por el consumo de alimentos sanos, sino que aún más importante, por la soberanía alimentaria, para que todos los y las campesinas tengan los medios y formas para continuar produciendo sin la necesidad de requerir capital para ello. Se hace necesario confrontar el modelo económico imperante, el que ha facilitado la pérdida de la identidad de los pueblos, estableciendo una estructura social, política, económica y ambiental que no se correlaciona con la libre determinación.

Las escuelas de agroecología son espacios de formación agroecológica, feminista y política, pues las mujeres y las organizaciones del campo deben hacer frente a la situación política del país, que continuamente favorece a las grandes empresas transnacionales de semillas, agro-tóxicos y transgénicos. El desarrollo de las escuelas de agroecología se realizaron en el marco del proyecto Sembradoras de Esperanza: Contribuyendo a la creación del Instituto de Agroecología de Chile, que se ha llevado a cabo entre los años 2014 y 2015, ha sido el primer paso de este ambicioso proyecto que es el IALA.

En este marco, el objetivo de largo plazo que busca ANAMURI es el de *“Fortalecer y recuperar el tejido social campesino comprometido con sus valores e identidad que permita cimentar la construcción de la soberanía alimentaria en Chile”*<sup>3</sup>, tejido social que se vio continuamente deteriorado desde el periodo de dictadura y que ha perdurado en los años de democracia, donde se le han permitido grandes beneficios a las empresas nacionales y trasnacionales, perjudicando a los pequeños agricultores, campesinos y campesinas, una pérdida de identidad que se refleja en el vaciamiento del campo, el desarraigo de las comunidades y de la pérdida de oficios campesinos.

3. *Objetivo general del proyecto Sembradoras de Esperanza: Contribuyendo a la creación del Instituto de Agroecología de Chile- CLOC (IACC) – Emaus Fundación Social- Gipuzkoako Foro Aldundia 2013-2015*

Este objetivo de largo plazo se inserta en la misión de ANAMURI que busca contribuir al desarrollo integral de las mujeres rurales e indígenas, considerando los aspectos laborales, económicos, sociales y culturales, a través de la promoción de la asociatividad y del fortalecimiento de sus organizaciones. Todas estas actividades sustentadas en una ideología que apunte a la construcción de relaciones de igualdad en términos de género, clase y pueblos originarios, en un medio ambiente equilibrado entre las personas y la naturaleza.



*Fotografía de alumnas de la Escuela Nacional en casa de ANAMURI, La Orilla de Auquinco, Comuna de Chépica*



*Mística en Escuela Interregional de El Carmen*

## 4. Principios de intervención

Los principios de las escuelas consideran la educación popular como metodología general, el énfasis en un proceso de aprendizaje participativo y de intercambio de experiencias, tomando como base la formación “de campesina a campesina” y el diálogo de saberes. Sin olvidar elementos propios del aprendizaje y experiencia campesina, tales como la oralidad, la mística y todas las expresiones rituales de espiritualidad e identidad propia de cada comunidad y territorio. La forma de producir está determinada en gran medida por un calendario de actividades específicas de cada región, considerando las características del clima y condición del terreno.

En la formación de las alumnas, las escuelas de agroecología promueven los siguientes principios:

**Participación:** Es necesario el interés y la participación de las alumnas en las clases que se realicen, pues gran parte del aprendizaje se vincula y tiene en cuenta el conocimiento previo de ellas, de sus prácticas, vivencias y aprendizajes.

**Solidaridad:** Estas instancias permiten fortalecer la unión entre las alumnas asistentes, establecer nuevos lazos e intercambiar ideas. De esta manera se incentiva la solidaridad entre las mujeres y hacia las causas comunes, los intereses, las aspiraciones y la lucha.

**Lucha:** Hacer frente al capitalismo, al patriarcado y defender nuestros derechos es la causa común proclamada en todas las escuelas de agroecología, pero también se enseña la importancia de defender la soberanía alimentaria y de los pueblos, el derecho y el acceso a la alimentación, a la tierra, al agua.

**Liderazgo:** Se espera que las mujeres asistentes sean mujeres líderes, que compartan los conocimientos adquiridos en sus comunidades, entre su familia y la organización a la que pertenecen.

**Revalorización de los conocimientos ancestrales:** Los pueblos originarios vivieron toda su vida en armonía con el medio ambiente, la naturaleza y con respeto hacia la tierra, por lo que debe revalorizarse por parte de las alumnas estos conocimientos y principios para su producción agroecológica.



*Mística en Escuela Interregional de Temuco*



*Alumnas de la Escuela Nacional en jornada de difusión de la agroecología, comuna de El Carmen*



*Alumnas de Escuela Interregional de Canela haciendo bocachi en predio de la Asociación de Mujeres Rurales de Canela (AMURUCA)*

## 5. Diseño

### 5.1 Objetivos y contenidos de las Escuelas

Las escuelas buscan contribuir a la formación técnico-política-pedagógica de especialistas campesinas, en clave feminista y con pertinencia cultural, mediante la puesta en marcha de la primera etapa del Instituto de formación agroecológica de Chile<sup>4</sup>.

Las actividades de las escuelas fueron desarrolladas en dos etapas y se centraron en el aprendizaje e intercambio de conocimientos políticos, agroecológicos y técnicos, con un enfoque de género, de manera de profundizar el feminismo campesino y popular que promueve ANAMURI y la CLOC-Vía Campesina.

#### **Escuelas Interregionales**

La primera etapa denominada Escuelas Interregionales Estacionales Territoriales porque se ejecutan en los periodos de año de menor actividad agropecuaria y en territorios cercanos a las alumnas. Es la base inicial y desde la cual se selecciona el grupo que participará en la segunda etapa o Escuela Nacional.

En términos generales las escuelas regionales tienen como objetivo:

- Entregar herramientas introductorias a la soberanía alimentaria, con perspectiva de género y hacia la construcción de un feminismo campesino y popular,
- Entregar herramientas introductorias a la agroecología, que permitan que las alumnas comprendan la orientación técnica y política del proceso educativo a seguir.

Por área temática los objetivos son:

#### a) Género y feminismo

- Conocer la perspectiva de género y aproximar las áreas temáticas claves desde el feminismo.
- Reflexionar sobre la construcción del feminismo popular y campesino.
- Aproximación a la economía feminista para la soberanía alimentaria

*4. Objetivo específico del proyecto Sembradoras de Esperanza: Contribuyendo a la creación del Instituto de Agroecología de Chile- CLOC (IACC) – Emaus Fundación Social- Gipuzkoako Foro Aldundia 2013-2015*

## b) Agroecología

- Conocer y comprender el principio de soberanía alimentaria
- Conocer y aplicar orientaciones básicas de la agroecología
- Aplicar capacidades analíticas y de abordaje de situaciones prácticas

*En Anexo 1 los contenidos por área temática*

### **Escuela Nacional**

La escuela nacional se realiza con el fin de profundizar en sus competencias técnicas y metodológicas a mujeres rurales, jóvenes y adultas, así como también en su análisis socio-político con enfoque de género. Las mujeres que participen se empoderan como sujeto político y transformador de su comunidad, con una visión global y local, teórica y práctica, de la agricultura campesina.

La malla recoge el tratamiento de los derechos humanos vinculados a la materia tratada: derecho a la alimentación, derechos del campesinado, derecho al agua, derecho a la tierra y a la tenencia, derechos colectivos a la identidad y cultura, derechos laborales, derecho a la organización y sindicalización, etc. Además, incorpora una visión sociopolítica en el marco de la soberanía alimentaria y el feminismo campesino y popular para que en el mediano y largo plazo influya e incida en los sistemas agroproductivos, desde la función social de la tierra, garantizando una alimentación de calidad, una agricultura diversificada que combate el cambio climático y permite un tejido social campesino comprometido, con participación joven y con mayor equidad de género.

La malla refleja e integra el cuestionamiento de las necesidades y posición de mujeres, por lo que recoge la reflexión feminista e incluye un apartado específico de pensamiento sobre el rol político, productivo y reproductivo de las mujeres, concretamente desde la visión de la cultura campesina e indígena y desde la propuesta de la Soberanía Alimentaria.

*En anexo 2 se visualizan los temas en los diversos módulos desarrollados*



*Alumnas y alumno de la Escuela Nacional trabajando en predio de ANAMURI.*



*vista de la Casona de ANAMURI.*



*Alumnas en predio agroecológico de Gladys Cortés.*

## 6. El Proceso desarrollado

### 6.1 Perfil de formadores

La implementación de los programa de formación interregional y nacional para mujeres campesinas e indígenas que llevó a cabo el Proyecto IALA-Sembradoras de esperanza, requirió de un equipo de formadores que cumplieran con un perfil definido, conociendo los planes, mallas curriculares y metodologías del proceso de formación. La selección de estos formadores tuvo en consideración los siguientes requisitos:

- a) Compromiso con las luchas sociales.
- b) Trayectoria de trabajo comprometido políticamente con las organizaciones campesinas.
- c) Que pueda presentar un amplio trabajo de base y experiencia práctica.
- d) Que sea capaz de adaptarse a condiciones de trabajo inhóspitas.
- e) Que posea una capacitación técnico/profesional.
- f) Capacidad de transmitir conocimientos adaptando el lenguaje y el estilo a las características del grupo formativo.
- g) Capacidad metodológica “estilo educación popular”.
- h) Capacidad de subordinarse a la organización que mandata y da las orientaciones políticas (ANAMURI).



*Jornadas de capacitación a formadores de las Escuelas Interregionales*



## 6.2 Selección alumnas Escuelas Interregionales

El proceso de selección se realizó en tres etapas:

La primera, de difusión y postulación, en la cual se informa a las organizaciones bases de ANAMURI y a las organización que conforman la CLOC-Chile sobre el desarrollo, contenidos y tipos de escuelas a realizar. Las interesadas en participar de ellas completa una ficha de postulación que es avalada por la organización de base.

La segunda etapa es de preselección de acuerdo a criterios de perfil de la alumna que se detallarán más adelante.

El orden de la selección fue el siguiente:

1. Haber ingresado la ficha completa de postulación en las fechas indicadas
2. Debe cumplir con los criterios de perfil de la alumna:
  - Tener entre 18 y 50 años de edad.
  - Socias de ANAMURI, de las organizaciones CLOC-VC Chile, hijas o nietas de las o los socias/os campesinas/os.
  - Personas comprometidas con la organización y avaladas por la misma.
  - Asegurar al menos un 30% de participación de mujeres indígenas.
  - Mujeres vinculadas al campo y que estén dispuestas a quedarse.
  - Mujeres comprometidas con la actividad agrícola con disposición para enseñar y retribuir.
  - Mujeres dispuestas a trabajar en la escuela de formación y en modalidad grupal.
  - Mujeres dispuestas a participar en una experiencia formativa que funciona con régimen de internado con una duración de 5 días.

En la tercera etapa la postulante pre seleccionada será entrevistada telefónicamente para conocer si sus motivaciones se ajustan al perfil deseado para el IALA.



*Fotografía grupal Escuela Interregional de Canela*



*Fotografía grupal Escuela Interregional de El Carmen*



*Fotografía grupal Escuela Interregional de Temuco*

## 6.3 Selección alumnas Escuela Nacionales

Al finalizar las escuelas interregionales ya tuvimos antecedentes para una primera evaluación subjetiva de las alumnas, su compromiso hacia el desarrollo de los temas, trabajos y talleres, lo que permitió configurar, en definitiva, el perfil para ser alumna de la escuela nacional de agroecología. Sin embargo, esta evaluación no basta para elegir a las 20 seleccionadas, por lo que se implementó una tabulación objetiva basada en los criterios de selección. La evaluación objetiva consideró los siguientes criterios de selección:

1. EDAD: mujeres entre 18 y 30 años
2. SOCIA o sus hijas, de organizaciones base de ANAMURI o de la CLOC-Chile
3. ASPECTOS DE ADAPTACION A CONDICIONES ESCUELA
  1. Responsabilidad y disciplina con el cumplimiento de los horarios.
  2. Integración positiva al grupo y a las condiciones de infraestructura
  3. Cumplimiento en la tareas de aseo asignadas
  4. Motivación individual para las actividades colectivas en actividades extra-programáticas y culturales
4. PARTICIPACION EN LOS TALLERES TEORICOS
  5. Opiniones vertidas frente a los temas tratados.
  6. Participación proactiva en los horarios de clases
  7. Grado de comprensión frente a los temas tratados.
  8. Espíritu reflexivo crítico y responsable frente a la evaluación de la Escuela.
5. PARTICIPACION EN ACTIVIDADES GRUPALES
  9. Creatividad en las dinámicas grupales e integración en trabajos de grupos
  10. Capacidad de respuesta a situaciones imprevistas
  11. Desarrollo de iniciativas para las tareas individuales y grupales
6. COMPROMISO FUTURO
  12. Respuesta a los compromisos futuros de la organización
  13. Vinculación con las organizaciones de bases locales
  14. Respaldo de sus organizaciones para el trabajo de terreno.



*Fotografía grupal primer módulo de Escuela Nacional de Agroecología*



*Fotografía grupal sexto módulo de Escuela Nacional de Agroecología*

La metodología final para la selección de las alumnas participantes en la escuela nacional considera:

1. PAUTA DE EVALUACION (anexo 2.1): Aplicada al finalizar las escuelas interregionales, que aporta principalmente para determinar el grado de compromiso para participar en procesos más continuos y de mayor profundización en los contenidos de agroecología y feminismo.
2. PONDERACION de los 6 CRITERIOS: Los criterios mencionados se ponderaron de acuerdo a la siguiente tabla:

Criterio	Ponderación	Desglose
EDAD	20%	Menos de 18: 0 De 18-30: 20 De 31-50: 10 Mayor de 51:0
SOCIA ANAMURI o CLOC	5 %	Si: 5 No: 0
ASPECTOS DE ADAPTACION A CONDICIONES ESCUELA	15 % No: 0	Si: 15
PARTICIPACION EN LOS TALLERES TEORICOS	20 %	Participa: 20 Poco: 10 Nada: 0
PARTICIPACION EN ACTIVIDADES GRUPALES	20 %	Participa: 20 Poco: 10 Nada: 0
COMPROMISO FUTURO	20 %	Si: 20 Poco: 10 No: 0

Las ponderaciones máximas constituirán el grupo de alumnas seleccionadas para la Escuela Nacional. Se consideró que de cada una de las escuelas se elegirán las 7 alumnas con la mayor ponderación (escuela interregional norte y centro ) y 6 de la zona sur (escuela interregional que contó con menor asistencia), además para cada zona se determinó una lista de espera de 3 alumnas por si alguna de las seleccionadas presenta algún impedimento para asistir a la Escuela Nacional.

En general, una alumna de la Escuela Nacional de agroecología debe asociar su compromiso en la producción agroecológica de los alimentos y a ANAMURI y a CLOC, conjuntamente con su participación en todas las actividades, su interés en los temas agroecológicos, políticos, sociales y de feminismo campesino y popular tratados durante todos los días de escuela. Y finalmente, las alumnas seleccionadas deben tener la capacidad de adaptarse a las condiciones de escuela e internado.

## 6.4 Desarrollo de la Escuela Interregional

### 6.4.1 Participación

En términos de participación, el objetivo era desarrollar 3 escuelas interregionales con un total de 60 mujeres campesinas, de las cuales un 30% pertenezcan a pueblos originarios y un 70% de mujeres jóvenes<sup>5</sup>, quienes han de formarse en agroecología con perspectiva de género, y con un enfoque técnico político enmarcado en la estrategia general de la CLOC y los IALA, comprometidas con la formación a sus comunidades y organizaciones.

En total asistieron 47 mujeres a las tres escuelas interregionales realizadas y no las 60 que se esperaba reunir, cuya distribución geográfica fue la siguiente:

Zona	Nº de Personas	Porcentaje
Norte (anexo)	17	36%
Centro (anexo)	16	34%
Sur (anexo)	14	30%

Las características demográficas de las alumnas son las siguientes:

Característica	Nº de Mujeres	Porcentaje
Menores de 30 años	23	49%
De 31 a 50 años	13	28%
Mayores de 51 años	11	23%
Perteneciente a pueblos originarios	13	28%

Del cuadro anterior se desprende que asistieron a las Escuelas interregionales en total un 49% de mujeres jóvenes (menores de 30 años) y el 77% de mujeres menores de 50 años. Con relación al indicador esperado de mujeres pertenecientes a pueblos originarios (30%) tan solo se logró la participación de 13 mujeres que son un 28% del total de alumnas.

5. Indicador de objetivo del proyecto Sembradoras de Esperanza: Contribuyendo a la creación del Instituto de Agroecología de Chile- CLOC (IACC) – Emaus Fundación Social- Gipuzkoako Foro Aldundia 2013-2015



*Fotografía de clase de la Escuela Interregional de Canela*



*Fotografía de clase de la Escuela Interregional de El Carmen*



*Fotografía de clase de la Escuela Interregional de Temuco*

## 6.4.2 Ciclo Metodológico

### Planificación con formadores

Los trabajos preparatorios de las Escuelas de Agroecología estuvieron a cargo del equipo IALA Chile y de los formadores que participaron para cada escuela interregional realizada.

Cada escuela contó con talleres de trabajo con el conjunto de los formadores, coordinadores y equipo del IALA para construir y reflexionar en torno a los contenidos y metodología de las clases y talleres a realizarse, así como sobre los textos y documentos a presentar y discutir.

### Participación de la organización local

Los días previos a cada una de las escuelas se involucró fuertemente a las directoras regionales de ANAMURI, ya que eran ellas quienes facilitaban las tareas en terreno para la realización de la escuela. Durante este periodo también se realizaba el contacto directo con las alumnas de la escuela, vía mail y vía telefónica. Y se afinan los detalles con relación a los programas, actividades y facilitadores a participar en las escuelas.

Para la actividad de inicio y recepción de las alumnas la participación e involucramiento de las directoras de ANAMURI y del equipo del IALA, se considera un elemento clave en términos de símbolos y ritualidad. Los programas variaron entre las tres escuelas, adecuándose a las realidades de los territorios, la factibilidad de los espacios y el perfil de la formadora.

### Desarrollo de las escuelas

Las clases, conversatorios y talleres se programaron para cinco días de actividades para las tres escuelas interregionales.

Cada una de las escuelas tiene una duración de cinco días, modalidad internado. Se denominan estacionales porque se ejecutan en los periodos del año de menor actividad agropecuaria en cada uno de los ámbitos territoriales. Se ubican en tres regiones de Chile:



- 1) Coquimbo (municipalidad de Canela) dirigido a las mujeres del Norte de Chile
- 2) Biobio (municipalidad de El Carmen) abierto a la participación de mujeres del Centro-Sur de Chile.
- 3) Araucanía ,para la participación de mujeres del Sur de Chile.

Las regiones fueron elegidas por su centralidad en sus respectivas zonas y por su clima benigno que permita el desarrollo de las escuelas. Cada escuela cuenta con un equipo de 5 personas formadoras responsables.

### Instrumentos metodológicos utilizados

Para las escuelas interregionales se elabora un Cuadernillo que contiene documentos con temas agroecológicos y feministas, instrumentos de apoyo tipo cartillas y videos. En anexo 1, se encuentra el “Programa Escuelas Interregionales”.

### Final del ciclo

Al finalizar el ciclo metodológico de las escuelas, se realiza una evaluación en equipo de lo que fueron los módulos de clases presenciales para hacer las adecuaciones pensando en el desarrollo de futuros módulos.



*Reunión para la programación de la Escuela Interregional de El Carmen*

### 6.4.3 Equipo de intervención

El equipo de formadoras y formadores fue un equipo interdisciplinario que consideró técnicos y profesionales asociados al agro (veterinarios, agrónomos) y al área social (educadoras, periodistas) todos los cuales cumplen con los perfiles mencionados en el punto 6.1. Del mismo modo y con la finalidad de incorporar la diversidad de saberes y experiencias, fueron parte vital de este equipo dirigentes y dirigentas campesinos y de pueblos originarios



*Intercambio de semillas y saberes en cierre de la Escuela Interregional de El Carmen*



*Alumnas de Escuela Interregional de Temuco realizando trabajo de cama alta*

## 6.5 Desarrollo de la Escuela Nacional

### 6.5.1 Participación

Para la Escuela Nacional el objetivo de la participación considera la participación de 20 alumnas que hayan participado en las escuelas interregionales. Las estadísticas de la Escuela Nacional son las siguientes:

Alumnas y alumno:

Mujeres	19	95%
Hombre	1	5%
Total	20	100%

En la Escuela Nacional de Agroecología se convocaron a 19 mujeres y un hombre que han participado de las escuelas interregionales, que pertenecen a las organizaciones de la CLOC-VC o que han participado de las actividades de ANAMURI.

Distribución geográfica:

Zona Norte	5	25%
Zona Centro	9	45%
Zona Sur	6	30%
Total	20	100%

Las alumnas que venían de la zona norte pertenecen a los sectores de Vallenar, Copiapó, Freirina y Canela. Mientras que las alumnas que vinieron de la zona centro pertenecen a los sectores de Lampa, Santiago, Curanipe, El Carmen, Concepción, Chiguayante. Finalmente, las alumnas de la zona sur pertenecen a Temuco, Padre las Casas y Cochamó.

Perteneciente a Pueblos Originarios:

Pertenece	8	40%
No pertenece	12	60%
Total	20	100%

De las alumnas pertenecientes a pueblos originarios (8 total), 4 pertenecen al pueblo Mapuche, 3 son de descendencia Colla y 1 perteneciente a los Diaguitas.

## Perteneciente a Organizaciones de la CLOC:

ANAMURI	15	75%
ANMI	2	10%
Independientes	3	15%
Total	20	100%

A pesar de que se invitó a todas las organizaciones pertenecientes a la CLOC-VC a postular a sus mujeres para participar en la Escuela Nacional de Agroecología, sólo la Asamblea Nacional de Mapuches de Izquierda (ANMI) y ANAMURI inscribió a sus socias y a compañeras que son independientes o de organizaciones amigas no afiliadas.

## Alumnas y alumno aprobados:

Aprobadas	14	70%
Reprobadas	6	30%
Total	20	100%

Del total de las alumnas que asistieron a la Escuela Nacional de Agroecología 14 cumplieron con todos los requisitos para aprobar la escuela de: cumplimiento de tareas, evaluación y asistencia.

## 6.5.2 Ciclo Metodológico

### Planificación con formadores

Los trabajos preparatorios de la Escuela Nacional de Agroecología estuvieron a cargo del equipo IALA Chile y de los formadores que participaron de los distintos módulos de la escuela.

Cada escuela contó con talleres de trabajo con el conjunto de los formadores, coordinadores y equipo del IALA para construir y reflexionar en torno a los contenidos y metodología de las clases y talleres a realizarse, así como sobre los textos y documentos a presentar y discutir.

## Desarrollo de la escuela

La escuela se organiza de la siguiente forma:

### MODULOS PRESENCIALES

- Modalidad internado de 336 horas, distribuidas en 6 módulos de 56 horas cada uno (7 días). En cada uno de los módulos se cursan temas políticos y técnicos. Los contenidos son desarrollados metodológicamente mediante presentaciones, talleres, actividades grupales, prácticas en terreno, etc.
- Los contenidos que constituyen la malla curricular de la escuela, tanto políticos como técnicos, se ordenan en los diferentes módulos en forma secuencial, desde lo más general a lo más específico, pero sin transformarse en requisitos unos de otros.

### MODULOS A DISTANCIA

- Actividades a distancia, modalidad práctica de 792 horas en los predios y comunidades de las participantes, distribuida en 6 jornadas de 132 horas (16 a 22 días) que se llevan a cabo posterior a los módulo presenciales. Estas jornadas tienen el objetivo de realizar actividades prácticas de formación campesina a campesina, las que están insertas en las actividades agrícolas, culturales, económicas y sociales de sus localidades, y que están referidas a los contenidos cursados en el módulo presencial respectivo.
- Las actividades a distancia son guiadas y apoyadas en terreno por tutoras/es, productoras o técnicos, que tienen a cargo un grupo de alumnas. Se requiere que estas personas, para realizar adecuadamente la labor de tutoría, vivan en la misma región de donde provengan las estudiantes que le sean asignadas.
- Entre cada módulo presencial, las alumnas agrupadas por comunidad o región, conocen experiencias concretas de producción agroecológica, y aplican y practican los contenidos teóricos y prácticos obtenidos en las actividades presenciales.
- Actividades prácticas de formación campesina a campesina, se insertan en las actividades agrícolas, culturales, económicas y sociales de sus localidades.

Las distintas alumnas realizan trabajo de terreno que tiene los siguientes objetivos:

1. Conocer y sistematizar una experiencia predial de agroecología en sus comunidades
2. Realizar una práctica con las tutoras en el predio agroecológico elegido
3. Proponer acciones de difusión de la agroecología con otros/as productoras.

Las alumnas con sus tutoras realizan las siguientes acciones:

- a) Identificar con sus tutoras un predio agroecológico en sus comunidades
- b) Llevar a cabo entrevistas, mediante una pauta de preguntas dirigidas a recoger la información productiva, social y comercial del predio.
- c) Elaborar un documento que recoja toda la información captada en las entrevistas, el que debe ser presentado en el módulo de septiembre.
- d) Con el apoyo de las tutoras, realizar un día de trabajo práctico en cada predio.
- e) Llevar a cabo una o dos actividades de comunicación para la difusión en cada comunidad.

La escuela nacional se llevó a cabo en la zona centro, en la Comuna de Chepica, Localidad de Auquenco. En este lugar ANAMURI con el apoyo del proyecto<sup>6</sup> implementa, en un terreno de aproximadamente 1 hectarea con 6.000 metros cultivables, una vivienda de construcción tradicional patrimonial para constituirse en el espacio físico del IALA. Varias razones se suman a la idoneidad de la ubicación:

- Zona central de Chile, lo que facilita el acceso desde las regiones tanto del Sur como del Norte.
- Cercanía a la carretera principal y a medios de transporte públicos.
- Sector rural y finca con tierra agrícola, lo que permite la enseñanza práctica de la parte técnica agroecológica.
- Municipalidad y vecindario favorable a la instalación de una escuela de formación de campesinas.
- Vivienda tradicional patrimonial
- Territorio con tradición de construcción en adobe, lo que posibilitaría la rehabilitación con esta técnica de origen campesino.

6. *Proyecto Sembradoras de Esperanza: Contribuyendo a la creación del Instituto de Agroecología de Chile- CLOC (IACC) – Emaus Fundación Social- Gipuzkoako Foro Aldundia 2013-2015*

## Instrumentos metodológicos utilizados

Para las escuelas se elabora un Cuadernillo que contiene documentos de posición en los temas agroecológicos y feminismo, instrumentos de apoyo tipo cartillas y videos. Ver en anexo 2 “Programa Escuela Nacional”.

## Final del ciclo

Al finalizar el ciclo metodológico de la Escuela Nacional, se realiza una evaluación en equipo de lo que fueron los módulos de clases presenciales realizados y se proyecta los módulos a devenir, con el fin de que se cumpla cabalmente el programa y la malla curricular en base a los tiempo de los docentes, de las alumnas y del equipo.



*Revistas Biodiversidad, ANAMURI y Libro “Tierra, futuro y esperanza” y Cuadernillos de lecturas obligatorias para las clases de Escuela Nacional*



*Camila Montecinos dirigiendo clases en la Escuela Nacional de Agroecología*



*Alumnas observando el suelo de la Casa de ANAMURI en Orilla de Auquenco*



*Alumnas visitando huerta de vecino de la Orilla de Auquenco*



*Alumnas en trabajo práctico de apicultura en predio de vecino de la Orilla de Auquenco*



### 6.5.3 Equipo de intervención

#### La Importancia del Trabajo en Equipo

Para el desarrollo de la Escuela Nacional, importante ha sido la coordinación y el trabajo en conjunto de las directoras de ANAMURI, quienes comandan y resguardan los lineamientos de la asociación en la escuela, el equipo asesor, que aportan con su conocimiento al fortalecimiento de los temas y prácticas agroecológicas, y el equipo del IALA, quien es el equipo coordinador y ejecutor.

La Escuela Nacional ha dejado de manifiesto que es indispensable la presencia de las directoras de ANAMURI, no tan sólo para resguardar los avances y lineamientos de la organización en el proyecto, sino que también es primordial la presencia de las directoras en las escuelas, ya que ellas son las que fortalecen, comandan y resguardan los planteamientos de la CLOC-VC, su propuesta por un feminismo campesino y popular, y desarrollan el planteamiento político en toda su profundidad y diversidad.

Resulta indispensable que las dirigentes de ANAMURI mantengan una constante interlocución con los profesionales que participan en la Escuela -tanto del equipo institucional como los externos-, a fin de lograr un seguimiento de los contenidos temáticos, un tratamiento preventivo de los problemas emergentes y la necesaria proyección para futuros desarrollos. Esta complementación y convergencia es particularmente fructífera tanto en la formación continua como en el aprendizaje de retroalimentación ya que la experiencia y madurez política de unas debe ir aparejada con el rigor técnico y disciplinario de los otros.

Las asesoras y asesores que formaron parte del equipo, han contribuido y ayudado en las tareas permanentes de las escuelas, de las actividades extras del IALA y del reconocimiento formal. Sus conocimientos y principalmente el compromiso con ANAMURI, permitieron la concreción del proyecto.

El equipo IALA, compuesta por profesionales que han dinamizado las actividades presentes en el proyecto, han facilitado y ejecutado las labores de las escuelas, han procurado la realización de toda la malla y la continuidad del proyecto Sembradoras de Esperanzas. Desde la dirección también, se han mantenido las constantes relaciones con los IALA cautelando que se realicen en el marco teórico y programático de ANAMURI, CLOC y VC.



*Reuniones de Equipo IALA  
y Directoras de ANAMURI:*



*Reuniones preparatorias  
a los módulos de Escuela  
Nacional de Agroecología*

## **La labor de los facilitadores y facilitadoras en terreno**

Como anteriormente se mencionó, durante la escuela nacional las clases presenciales se complementaron con actividades en terreno en las localidades de las alumnas, con la finalidad de realizar e implementar el trabajo práctico aprendido directamente en los predios, y de la difusión política en sus comunidades. Para el logro de este objetivo, importante ha sido la labor de las tutoras y tutores, pues ellas y ellos comandan la actividad, responden las dudas de las alumnas y las ayudan en las labores de difusión.

Las facilitadoras comprometidas con la propuesta de ANAMURI, de la CLOC y la VC han complementado la formación a distancia, en especial del trabajo práctico en terreno. Las clases presenciales, debido a la diversidad de temas a tratar y el corto tiempo que tenían los docentes para el desarrollo de las clases, impidieron muchas veces realizar las prácticas en el predio, volcando en las facilitadoras y facilitadores la labor de aportar en la formación de las alumnas, generándose una metodología de aprendizaje de campesina a campesina, complementando saberes y prácticas, por lo que el resultado se vio fortalecido para ambas partes. El trabajo directamente en el predio acercó a las alumnas a su realidad regional y ambiental, muy distintas a lo que es realizar las labores en el terreno de Orillas de Auquenco, pues los suelos son distintos, el clima y sus condiciones según zonas, el acceso al agua, en la diversidad de frutos, animales, semillas y trabajos en el campo.

Y segundo, en las labores de difusión. Ente los objetivos de las escuelas está que las alumnas puedan ser capaces de empoderarse frente a los temas sociales y de la agroecología, lo que debía plasmarse en tareas de difusión en sus comunidades. Para ello también las facilitadoras y facilitadores han apoyado desde sus localidades, el liderazgo que tienen en sus agrupaciones les permite convocar, reunir y guiar en conjunto con las alumnas esta arista social y política que ha de fortalecerse continuamente.



*Alumnas de la Escuela Nacional  
en trabajo con tutor en Temuco*



*Alumnas de Escuela Nacional  
realizando tareas de difusión  
de la agroecología en Curanipe*



*Alumnas de la Escuela Nacional  
realizando trabajo práctico con  
su tutora en El Carmen*

## Docentes de la Escuela Nacional de Agroecología:



*Mario Ahumada*



*Viviana Catrileo y Carlos Opazo*



*Max Thomet*



*Corina Muñoz*



*Mafalda Galdámez*



*Camila Montecinos*



*Johanna Molina*



*Francisca Rodríguez*

### **6.5.3 Mecanismos de egreso y seguimiento**

En la Escuela Nacional se registra asistencia en todos los módulos, pues es un requisito para aprobar, en complemento también con la evaluación global y una evaluación del trabajo en terreno con las facilitadoras y facilitadores en sus predios y en su comunidad, pues el trabajo en terreno contempla la difusión de la agroecología, ya que los conocimientos y la lucha ha de compartirse y debatirse, la escuela busca que las alumnas sean entes comprometidas con la apuesta política de la CLOC-VC y de ANAMURI.

#### **Sistema de Evaluación**

El sistema de evaluación de la Escuela Nacional de Agroecología está constituido por diferentes actividades de evaluación que comprenden la totalidad del proceso teórico y práctico:

##### **1. Evaluación de los módulos presenciales**

Durante los seis módulos, se realizaron evaluaciones que comprenden los contenidos teóricos y prácticos entregados por cada docente. Estas evaluaciones tienen el propósito de que los estudiantes revisen sus apuntes y los cuadernos entregados en actividad presencial, busquen las respuestas correspondientes a cada pregunta y respondan cada prueba, durante las tres a cuatro semanas que permanecerán en sus casas. El instrumento estará formado por preguntas de alternativas y desarrollo de cada uno de los contenidos abordados.

##### **2. Evaluación del módulo de actividades prácticas a distancia**

Las actividades prácticas realizadas en predios y/o comunidades, serán evaluadas por las tutoras mediante una nota de desempeño. Esta evaluación se realizará de acuerdo a una pauta elaborada especialmente para medir el desempeño de las estudiantes.

##### **3. Evaluación por asistencia a los módulos presenciales**

Los estudiantes deben cumplir con un mínimo del 75% de asistencia (32 días completos de 42 totales) para aprobar la escuela.

## 7. Organización y Organigrama de las Escuelas

### 7.1 Organigrama

El organigrama del equipo IALA en el marco del cual se desarrollan tanto las escuelas interregionales como nacionales está representado en el Cuadro 1. En términos de roles:

**Consejo:** Asegura los lineamientos políticos de Anamuri-CLOC en términos de generar las capacidades en las comunidades para la intervención política, social, cultural, económica y técnica para el logro de una mejor calidad de vida y de un sistema social justo y solidario.

**Coordinadora General:** Asegura que los lineamientos del consejo sean llevados a cabo por el conjunto del equipo, en contenidos y acciones.

**Sistematizadora:** recuperar los aprendizajes del proceso del IALA. El traspaso de aprendizajes se dará tanto hacia lo regional y local como hacia lo internacional (latinoamericano principalmente).

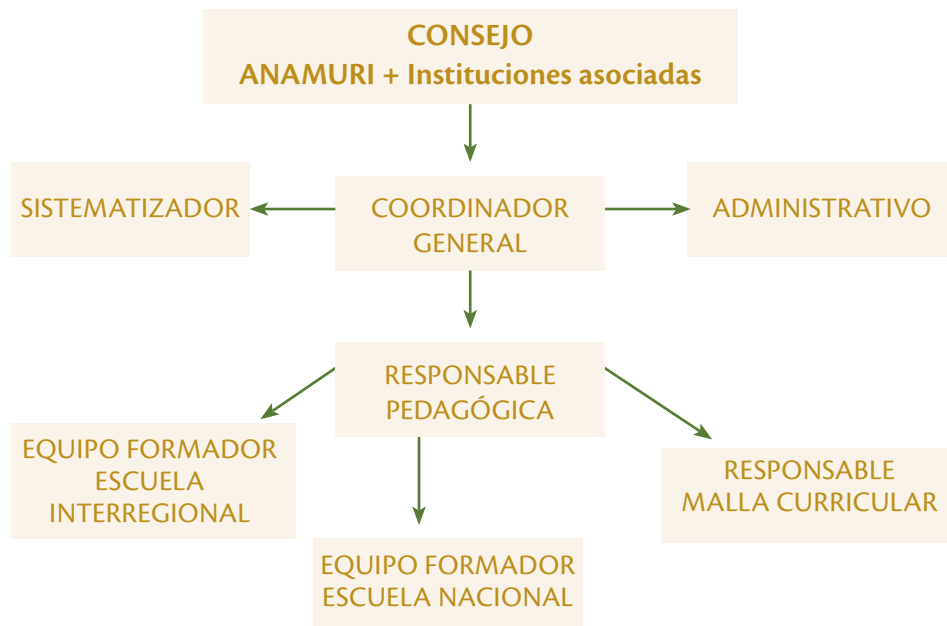
**Administrativo:** Responsable de la organización administrativa y de recursos

**Responsable pedagógico:** Responsable de asegurar la calidad de los aprendizajes de todos los estudiantes, así como los requerimientos del currículo. Encargado de supervisar aspectos pedagógicos, así como de planificación curricular y evaluación del aprendizaje. Coordinador de procesos de aprendizaje, reflexión y perfeccionamiento de los formadores.

**Responsable malla curricular:** Asegurar una buena planificación curricular así como normar los procedimientos de renovación y adecuación curricular

**Equipo formador:** Tal como se planteó en los puntos 6.4.3 y 6.5.5 considera un equipo de formadoras y formadores interdisciplinario que considera técnicos y profesionales, así como dirigentes campesinas y de pueblos originarios, asegurando de esta forma el diálogo de saberes.

**Cuadro 1**



## 7.2 Comunicación

El equipo del IALA-ANAMURI es quien se encarga de la comunicación con las alumnas, con las y los facilitadores, como con las directoras regionales y de las organizaciones bases para convocar y comunicar a las alumnas de las escuelas. La comunicación con ellas se realiza desde algunas semanas previas con el fin de esperar una mejor recepción y compromiso por parte de las alumnas y de las organizaciones bases.

Se ha invitado a participar de las escuelas a otras organizaciones del campo que no pertenecen exclusivamente a ANAMURI para así solidarizar con los demás miembros de la CLOC y organizaciones campesinas autónomas. Para cada escuela se realizaron grupos diferentes de facilitadores, identificando sus tiempos, zona en la que viven y servicios que podrían prestar al programa de las actividades para la semana de escuelas.

El equipo del IALA es el grupo dinamizador de las escuelas interregionales y nacional, que se encarga de organizar y gestionar las actividades a realizarse en las distintas zonas, además es el responsable de organizar la logística para las escuelas y gestionar la participación de las alumnas.



La comunicación se convierte en un punto vital en el desarrollo de las escuelas que permite o no asegurar el éxito de la participación de los sectores más aislados. Las alumnas, en su calidad de mujeres rurales presentan una serie de dificultades en el acceso a la tecnología tanto internet así como incluso la señal telefónica, esto asociado a la aun baja cobertura de la telefonía en los sectores rurales así como el mayor costo sobre todo en los lugares alejados de los centros urbanos, siendo marginados por las grandes empresas debido a la baja cantidad de habitantes que tienen los campos en Chile.

Este impedimento dificultó igualmente el proceso de educación a distancia que había sido planificado bajo la modalidad de intranet, siendo el principal motivo por el cual no logró implementarse. Por ello, fue vital el rol y labor que realizaron las facilitadoras, directoras de las organizaciones base y regionales de ANAMURI, pues ellas fueron quienes llevaron la información directamente a las alumnas, las convocaron a participar, les dieron las instrucciones y las motivaron en esta larga etapa que fue el período de escuelas interregionales y nacional.



*Viviana Catrileo y Fernando Andrade en Radio de la Comuna de Chépica informando de las actividades de la Escuela Nacional de Agroecología*



*Afiche para cierre de la Escuela Nacional de Agroecología*

### 7.3 Logística general

Para las tres escuelas interregionales se resolvió el ítem de alojamiento y alimentación en el mismo establecimiento donde se hicieron las clases. Se priorizó la ubicación de escuelas rurales. En el caso de la Escuela Interregional de Canela el establecimiento fue el Colegio de Canela Baja. En El Carmen el establecimiento fue la Escuela Lomas Blancas y finalmente, en Temuco fue el ex seminario mayor ahora dirigido por la comunidad mapuche de Licanko, Pewvn Ruka.

Las condiciones para hacer las escuelas interregionales variaron según el sector seleccionado y se esperaba que las alumnas pudieran ser capaces de adaptarse a las distintas circunstancias del establecimiento y su entorno. Las situaciones de internado, de trabajos grupales y de aseo, al igual de las salidas a terreno y trabajos en el campo, fueron claves para la evaluación final de las alumnas, ya que para la escuela nacional era de gran importancia que las elegidas puedan ser capaces de adaptarse a las distintas condiciones y circunstancias que han de emerger en los seis meses de trabajo. La militancia fue clave para el desarrollo de la Escuela Nacional, lo que explicó en parte la disminución en el número de las alumnas durante el transcurso de las semanas.

Para la Escuela Nacional la alimentación y el alojamiento se han resuelto con vecinas de la localidad de Orilla de Auquingo, quienes durante los seis meses de escuela entregaron en sus casas los servicios necesarios para las alumnas, docentes y equipo IALA.



*Alumnas de Escuela Interregional de Canela iniciando salida a terreno*



*Alumnas de Escuela Interregional de Canela durante el almuerzo*



*Mónica Hormazabal, tutora y Directora Nacional de ANAMURI, preparando trabajo práctico en Escuela Interregional de El Carmen*



*Mafalda Galdámez docente y Directora Nacional de ANAMURI, viendo carpas para las alumnas en Escuela Interregional de El Carmen*

## 8. Aprendizajes y Conclusiones

Esencialmente, se logró el objetivo general de *“fortalecer y recuperar el tejido social campesino comprometido con sus valores e identidad que permita cimentar la construcción de la soberanía alimentaria en Chile”*<sup>7</sup>, se realizó en base al objetivo específico que planteaba el proyecto “Sembradoras de Esperanzas”, el de contribuir a la formación técnico-política-pedagógica de especialistas campesinas, en clave feminista y con pertinencia cultural, mediante la puesta en marcha de la primera etapa del Instituto de formación agroecológica de Chile<sup>8</sup>.

### Conclusiones de las Escuelas Interregionales:

Para las Escuelas Interregionales no se logró concretar los indicadores planteados en el proyecto, pues las mujeres que asistieron (47 alumnas) representan un 78% del total esperado (60 alumnas). Las alumnas jóvenes también están bajo el indicador esperado pues hay un 49% del total de las alumnas y no el 70%. Y finalmente el indicador de pertenencia a pueblos originarios estuvo levemente bajo el indicador esperado del 30%, concretándose en 28%.

Se considera que los resultados obtenidos fueron producto de la etapa en la que se encuentra el grupo objetivo para las escuelas, mujeres en edad fértil y laboral. Muchas de las que postularon a la escuela no asistieron por no querer llevar a sus hijos o no tener con quienes dejarlos. Otras no podían por no coincidir los tiempos con sus estudios o trabajos. Cabe considerar que asistir a las escuelas significaba salir por cinco días, como mínimo, de sus casas. Fue por este motivo que se decidió aceptar a mujeres que sobrepasaban los 50 años de edad.

El equipo de trabajo de ejecución resultó de buena forma. Cada integrante cumplió con sus labores encomendadas aunque las escuelas no se realizaron en las fechas iniciales (de julio a septiembre), por factibilidad con los tiempos de las facilitadoras, establecimientos y fechas festivas. Por otro lado, el Equipo del IALA es un equipo muy flexible y las facilitadoras y facilitadores que participaron en este proceso pudieron comprender y ayudar en cada una de las instancias.

7. *Objetivo general del proyecto “Sembradoras de Esperanzas” Proyecto Sembradoras de Esperanza: Contribuyendo a la creación del Instituto de Agroecología de Chile- CLOC (IACC) – Emaus Fundación Social- Gipuzkoako Foro Aldundia 2013-2015*

8. *Ídem, Objetivo específico del proyecto “Sembradoras de Esperanzas”*

La realización de estas tres escuelas interregionales resultó ser un proceso formativo tanto para las alumnas como para el equipo del IALA, facilitadoras y facilitadores, fueron instancias retroalimentativas y de acumulación de aprendizajes, vivencias y proyecciones, situaciones que permitía seguir fundamentando la lucha que las mujeres de ANAMURI se han propuesto contra el capitalismo, el patriarcado y por los derechos de las mujeres.

Cabe considerar que el contacto con las organizaciones resultó ser primordial para el compromiso de las asistencias de las alumnas a las escuelas, pero eso sólo con las organizaciones bases de ANAMURI, quienes si demuestran el interés y compromiso con la organización.

Además, se coexistió con dificultades que estuvieron presente de la siguiente forma: inasistencia por parte de algún facilitador, lo que conllevó a reestructurar las actividades. Alumnas que no mostraban interés en las clases o se fueron sin aviso previo a la coordinación.

### **Conclusiones Escuela Nacional:**

La Escuela Nacional de Agroecología se desarrolló en el sector de Orilla de Auquenco, comuna de Chépica, sexta región del Libertador Bernardo O`Higgins, una comunidad rural, cuna de la reforma agraria. A diferencia de las escuelas interregionales, tiene varias modificaciones de lo que era su proyecto inicial, modificaciones que fueron realizándose en base al avance de las clases presenciales y de los contextos sociopolíticos del país. Sin embargo, a pesar de que esta escuela era todo un desafío y un anhelo por parte de ANAMURI, este plan piloto de lo que será el futuro Instituto de Agroecología de Latino América para las mujeres de Chile y del Cono Sur se evalúa de manera positiva en base a los siguientes aspectos:

Primero, se ha contemplado el carácter de escuela para mujeres y si bien se ha permitido la presencia de un hombre, que anteriormente había participado en la escuela interregional de El Carmen, ésta contempló en todas sus instancias y módulos la presencia del enfoque de género, y las alumnas comprometidas con este espacio para las mujeres defendieron en cada instancia cuando el planteamiento patriarcal, arraigado entre algunas de las alumnas, salía a debate.

Segundo, inicialmente se contemplaba que la Escuela Nacional fuera con carácter de internado, con dos semanas continuas de clases presenciales por tres semanas de formación a distancia, donde las alumnas puedan practicar lo aprendido en sus casas y comunidades, repitiéndose esta modalidad tres veces y así completar tres meses de estudios. Esta modalidad debió modificarse, pues las alumnas no podían dejar sus hogares y predios por tanto tiempo, por ello se pidió una extensión en los plazos de entrega de los informes finales, precisamente para que las alumnas tengan menos impedimentos de asistir. Finalmente, la modalidad de la Escuela Nacional fue de una semana de clases presenciales por tres de trabajo en terreno, así por seis meses de modo de completar la malla curricular previamente desarrollada.

Tercero, esta modalidad permitió al equipo poder reunir al grupo de alumnas seleccionadas, facilitó la asistencia de los docentes en la medida de los tiempos que podían destinar a las clases y días, facilitó a la programación de las actividades y ha de considerarse también, que la escuela se desarrolló en casi su totalidad en otoño-invierno, instancia donde las labores en el campo cesan por las condiciones del tiempo.

Cuarto, las clases se desarrollaban de lunes a viernes, desde las 9 hrs. hasta las 19 hrs., con dos instancias de recreo, una a mitad de la mañana y otra en la tarde. Para el horario del almuerzo se destinaba desde las 13 hrs. hasta las 15 hrs. Los días sábado las clases comenzaban a las 9 hrs. hasta las 13 hrs. Luego de ello, las alumnas podían almorzar e irse a sus hogares.

Quinto, las evaluaciones que se realizan a las alumnas van en concordancia a los objetivos que tiene el proyecto, pues se espera que las alumnas asistan a la escuela, por ello se exige asistencia mínima de 55%, también un aprendizaje integral tanto de los temas políticos como prácticos, por ello se realiza una evaluación global donde se incluye preguntas sobre feminismo campesino y popular. Por último, se espera que las alumnas pongan en práctica sus conocimientos y los compartan en sus predios y comunidades; esto se hace en los intermódulos, de manera que se haga una retroalimentación de conocimientos y una devolución a lo local.

Sexto, esta escuela busca fortalecer la identidad campesina e indígena, y durante los meses de escuela esto se realizó en base al debate de los procesos históricos del pueblo campesino y de las cosmovisiones de los pueblos originarios, sin

embargo no se consideró finalmente un aspecto importante como lo es la mantención de los oficios campesinos, oficios que se han perdido a medida que la globalización y el mercado avanzan hacia las comunidades, afectando negativamente a la identidad campesina.

Séptimo y final, la Escuela Nacional de Agroecología fue ampliamente difundida, tanto por los medios de comunicación electrónicos de masas, como con los acercamientos hacia el aparato gubernamental y local, acercamientos concretos con el Ministerio de Agricultura, con INDAP, con el Servicio Nacional de la Mujer, ahora para la consolidación del Instituto con el Ministerio de Educación, con la Alcaldía de Chépica, con la Junta de Vecinos de la Orilla de Auquingo, y con radios locales. Ahora, para la difusión del IALA-Chile en instancias internacionales, esto se ha realizado con ayuda de la CLOC y la Vía Campesina, con ayuda también de EMAÚS y el país Vasco.

Finalmente sólo falta agradecer a todo el equipo de facilitadoras y facilitadores que hicieron posible la realización de esta primera etapa de un IALA para Chile, que ha sido un proyecto que ANAMURI desea concretar lo antes posible, pues necesario es restablecer la identidad campesina de las comunidades rurales del país, restablecer los conocimientos ancestrales de los pueblos originarios que pudieron vivir en armonía con la tierra y la biodiversidad y para hacer frente al sistema político-económico que la ha degradado, contaminado y mal utilizado. Agradecemos también a las alumnas que asistieron a las escuelas, quienes mostraron entusiasmo, compromiso e inyectaron alegría a las jornadas con sus vivencias, conocimientos, con sus místicas y los trabajos grupales. Y para finalizar, agradecemos a EMAUS por creer en el proyecto Sembradoras de Esperanzas, un proyecto ambicioso pero totalmente realizable, con proyecciones y que irá en ayuda directa a las mujeres rurales e indígenas del país.





*Miriam Talavera,  
Presidenta de ANAMURI.  
En discurso por  
culminación de la Escuela  
Nacional de Agroecología,  
Sector de Orilla de  
Auquinco, comuna de  
Chépica.  
3 de Octubre del 2015*



*Viviana Catrileo, Directora  
de la Escuela Nacional de  
Agroecología y Directora  
Nacional de ANAMURI*



*Autoridades Nacionales,  
Municipales, Alumnas,  
Directoras de ANAMURI e  
invitados a la culminación  
de la Escuela Nacional de  
Agroecología*





*Alumnas recibiendo sus certificaciones*



*Alumnas recibiendo sus certificaciones*



## Bibliografía

### Enlaces:

- Vía Campesina TV:  
<http://tv.viacampesina.org/IALA-Sembrando-Agroecologia?lang=en>
- Página ANAMURI  
[www.anamuri.cl](http://www.anamuri.cl)
- GRAIN  
[www.grain.org](http://www.grain.org)

### Proyecto:

- Sembradoras de Esperanzas: Contribuyendo a la creación del instituto de agroecología de Chile-CLOC (IACC) (2013) Proyecto Sembradoras de Esperanza: Contribuyendo a la creación del Instituto de Agroecología de Chile- CLOC (IACC)- Emaus Fundación Social- Gipuzkoako Foro Aldundia 2013-2015.



# ANEXOS

## Anexo 1

### PROGRAMA ESCUELAS INTERREGIONALES

#### Objetivos generales

Objetivo general: Contribuir a la formación técnico-política-pedagógica de especialistas campesinas, en clave feminista y con pertinencia cultural, mediante la puesta en marcha de la primera etapa del Instituto de formación agroecológica de Chile.

#### Objetivo específicos:

1. Entregar herramientas introductorias a la soberanía alimentaria, con perspectiva de género y hacia la construcción de un feminismo campesino y popular.
2. Entregar herramientas introductorias a la agroecología, que permitan que las alumnas comprendan la orientación técnica y política del proceso educativo a seguir.
3. Permitir un proceso de selección de alumnas para la escuela nacional del futuro Instituto IALA-Mujeres.

#### Objetivos específicos por área temática:

##### a) Género y feminismo

- Conocer la perspectiva de género y aproximar las áreas temáticas claves desde el feminismo.
- Reflexionar sobre la construcción del feminismo popular y campesino.
- Aproximación a la economía feminista para la soberanía alimentaria.

##### b) Agroecología

- Conocer y comprender el principio de soberanía alimentaria.
- Conocer y aplicar orientaciones básicas de agroecología.
- Aplicar capacidades analíticas y de abordaje de situaciones prácticas.

## **Contenidos Temáticos Escuelas Interregionales Estacionales Curriculum feminismo campesino**

### **Objetivo General 1:**

Conocer y reconocer la identidad de ANAMURI, como una organización con perspectiva de género

### **Temas:**

- La historia de ANAMURI y de los movimientos sociales, las luchas que dieron las mujeres fundadoras para valorizar el trabajo de las mujeres en el campo, al movimiento campesino y las organizaciones de mujeres.
- Importancia y necesidad de la comunicación en las organizaciones.

### **Objetivos Específicos:**

- Comprender y reflexionar acerca del potencial y la capacidad de incidencia de ANAMURI.
- Conocer instrumentos comunicacionales y reconocer habilidades de comunicación.

### **Contenidos:**

- Historia de ANAMURI y del Movimiento Campesino en Chile.
- Preparación de discurso/documento.
- Captar atención del público/ transmisión del mensaje.
- Prácticas para el discurso (voz, lenguaje, postura del cuerpo)

### **Actividades:**

- Presentación videos.

Este relato es coordinado por una de las dirigentes fundadoras de ANAMURI  
La motivación: dinámica grupal “el teléfono”

- Un trabajo grupal que consiste en leer periódicos de la semana y hacer análisis sobre la noticia que les haya impactado.

### **Lecturas: Individuales y colectivas**

- Libro primer congreso ANAMURI
- Lectura de periódicos de la semana, para trabajo grupal.

## Objetivo General 2:

Conocer y comprender la ideología feminista para una construcción del feminismo campesino y popular.

### Temas:

- El género como categoría de análisis.
- Introducción al feminismo/ proceso histórico.
- Bases para una economía feminista.
- Bienes comunes y soberanía alimentaria.

### Objetivos Específicos:

- Conocer el origen del concepto y porque la perspectiva de género se usa como una categoría de análisis.
- Conocer la trayectoria del feminismo nacional e internacional.
- Comprender la economía feminista y sus principales propuestas.
- Conocer los contenidos de estos principios a través de prácticas y experiencias de la sustentabilidad de las familias campesinas.

### Contenidos

- La diferencia biológica y cultural entre el sistema sexo-género.
- Conocer los estereotipos y roles de género culturalmente asignados.
- Identificar factores que contribuyen a la desigualdad entre géneros.
- Aproximación de las corrientes ideológicas del feminismo y su avance en los espacios públicos y derechos.
- Concepto de feminismo de clase.
- Reflexionar sobre el movimiento feminista en el contexto actual nacional
- El sistema capitalista, como un sistema patriarcal de dominación.
- El modelo económico y sus formas de dominación hacia las mujeres y los pueblos.
- Valoración del trabajo doméstico y la economía de los cuidados.
- Experiencias locales en soberanía alimentaria.
- Reconocer cotidianidad de la soberanía alimentaria a través de prácticas agrícolas sustentables.

### Actividades

La motivación: Dinámica grupal, “Sexo género”

- Cine: “El tiempo de las mariposas”
- Dinámica grupal en torno a preguntas.
- Elaboración de fichas para las actividades que se realizan en casa, reflexión sobre el valor que representa para la economía del país.

La motivación:

- Dinámica individual o grupal “Mi alimento favorito”

Lecturas:

- Lecturas grupales documento de CEDAW.
- Lecturas compartidas y/o individuales:
- Género y feminismo: Marcela Lagarde, Julieta Kirkwood, de Raquel Olea.
- Mujeres indígenas y feminismos, Angélica Valderrama y otros.
- Soberanía alimentaria.
- Lectura individual Economía Feminista, Miriam Nobre y Nalú Faria. Ximena Díaz: Trabajo, flexibilidad y género.
- Tensiones de un proceso. CEM.2001
- Declaración de Nyelení

## **Contenidos Tematicos Escuelas Interregionales Curriculum Agroecología**

Programa de Estudios

**Conocer y comprender el principio de soberanía alimentaria a través de la historia de su construcción y evolución.**

Soberanía alimentaria vs Seguridad alimentaria

Objetivo:

- Comprender por qué la soberanía es hoy un principio de lucha y organización.

Contenidos:

- Definición de seguridad alimentaria en base a los mercados y surgimiento de la soberanía alimentaria.
- Evoluciones conceptuales.
- Su transformación en principio de lucha y organización.

Actividades prácticas:

- Discusiones en grupo, conceptos más importantes de la soberanía alimentaria

Lecturas:

- Declaración de Nyeleny

Por qué la agroecología es el enfoque adoptado desde la soberanía alimentaria

**Objetivo:**

Comprender elementos técnicos y políticos de la adopción por la agroecología.

**Contenidos:**

- Análisis comparativo de evolución verde y agroecología.

**Actividades prácticas:**

- Discusiones en grupo: mirada a la localidad desde ambas visiones y sus implicancias.

**Lecturas:**

- Agricultura familiar agroecológica campesina en la comunidad andina Parte 1.

## **Conocer y aplicar la orientación básica de la agroecología**

A través de la comprensión de qué es el suelo

### **Concepto integral de fertilidad**

**Objetivo:**

Comprender la fertilidad del suelo como un proceso biológico y biofísico.

**Contenidos:**

- Necesidades de las plantas: nutrientes, agua, aire, protección contra enfermedades, procesos de asociación.
- Necesidades del suelo: materia orgánica, nutrientes, organismos, cubierta vegetal.
- Sincronización de procesos: alimentar el suelo para alimentar las plantas, procesos de construcción de fertilidad de suelos.

**Actividades prácticas:**

- Reconocimiento en terreno de características de los suelos y de efectos de sus diversos componentes, así como de la capa vegetal.

**Lecturas:**

- Fertilidad de suelos, Camila Montecino.



## **Biología del suelo**

### **Objetivo:**

Reconocer componentes básicos de la biología del suelo.

### **Contenidos:**

- Organismos del suelo.
- Cadenas tróficas en el suelo.
- Circulación de nutrientes como parte de las redes de organismos vivos.

### **Actividades prácticas:**

- Observación de organismos del suelo.
- Análisis de relaciones.

### **Lecturas:**

- Introducción a la biología del suelo, Martin Alexander.

## **Conservación, reconstrucción y mejoramiento de suelos**

### **Objetivo:**

Aplicación teórica y práctica de conceptos anteriores.

### **Contenidos:**

- Qué es necesario conservar.
- Cómo se construye suelo.
- Metas y procesos de mejoramiento.

### **Actividades prácticas:**

- Construcción y aplicación de aboneras.
- Elaboración de abonos específicos.

### **Lecturas;**

- Introducción para la producción de compost domiciliario, INTI-Argentina.

## Programa base de las Escuelas Interregionales

Horario	Día 1	Día 2	Día 3	Día 4	Día 5
08:30 -10,00	Presentación e Introducción (Participantes, programa, metodología, exigencias, expectativas y proyecciones, evaluación)	Suelos	Cine “El vuelo de las Mariposas”	Suelos	Derechos Sexuales y Derechos Reproductivos
10:00	Café				
10:15-11:45	Introducción a las organizaciones CLOC-VC-ANAMURI - otras	Suelos	Introducción al Feminismo  Proceso histórico Las olas del feminismo	Bases para una Economía Feminista	Cierre suelos
12:00 -13:30	Introducción a la soberanía alimentaria y agroecología	Herramientas para el trabajo comunicacional	Identificación con el feminismo de clase	Herramientas de trabajo de investigación	Presentación de trabajos personales y colectivos
013:30-15:00	Almuerzo				
15:00-16:30	Práctica o trabajo de grupos – Suelos	El Género como categoría de análisis	Práctica o trabajo de grupos -suelos	Práctica o trabajo de grupos – tarea de suelos	Práctica o trabajo de grupos – Presentación de trabajos personales y colectivos
16:30	Café				
16:45 – 18:15	Historia de la participación de las mujeres (presentación y discusión)	Esteriotipos  Factores de desigualdad	Suelos	Feminismo  Economía feminista	Proceso evaluativo
18:15-19:15	Discusión Género	Lectura de documento en grupos (suelos)	Discusión trabajo práctico	Soberanía Alimentaria	Clausura
19:30	Cena				
20:30 – 21:30	Lectura de documento en grupos ANAMURI	Lectura de documentos (género)	Lectura de documentos (feminismo)	Trabajo grupal sobre teoría feminista	

## Cuadernillo de trabajo Escuelas Interregionales - ANAMURI

### Documentos

1. La Mística en la Educación Popular.
2. La Comunicación.
3. Instrumentos comunicacionales.
4. ¿Qué significa ser líder y para qué sirve el liderazgo?
5. La CEDAW.
6. Orden Cultural de la Sociedad y distribución del poder entre hombres y mujeres.
7. La Economía Feminista.
8. Soberanía Alimentaria: Propuesta Política.
9. Declaración de Nyeléni.
10. El agua en Chile.
11. Razones para ser Feministas em El siglo XXI.
12. Dinámicas Grupales.
13. Cartilla Técnica 1 Almacigos en Bolsa.
14. Cartilla Técnica 2 Control Natural.
15. Cartilla Técnica 3 Reproducción de plantas naturales.
16. Cartilla Técnica 4 Planificación de la cama alta.
17. Cartilla Técnica 5 Construyamos una almaciguera.
18. Cartilla Técnica 6 Suelos y abonos.

### Listado de power point

1. La Mística en ANAMURI.
2. Género y Feminismo.
3. Concepto Genero.
4. La CEDAW.
5. Economía Feminista.
6. Soberanía Alimentaria.
7. La Vía Campesina.
8. Historia de los Movimientos de las Mujeres.
9. Normativa, Usos y Costumbres del Agua.
10. UPOV 91.
11. Sembradoras de Esperanza-IALA.

### Lista de Videos

1. Hijas de la Alegre Rebeldía.
2. Historia de ANAMURI.
3. Un sueño imposible.
4. Cine “El Tiempo de las Mariposas”
5. Cine “La Fuente de las Mujeres”.

## Bibliografía

1. Revista ALAI N° 489: Feminismo Popular para Cambiar el Mundo.
2. Revista Bio-Diversidad: Leyes de Semillas, Resistiendo el Despojo.
3. Libro Juieta Kirkwood: Raquel Olea.
4. Libro reflexiones colectivas, desafíos horizontales.
5. Libro Método de Trabajo y Organización Popular /MST.
6. Libro Somos Andando/Colectivo Paulo Freire - Chile.
7. Revista CERES, de la Marcha Mundial de las Mujeres - Chile.
8. Libro en Busca de la Igualdad, textos para la Acción Feminista-SOF.
9. Foro para la Soberanía Alimentaria (2007), Declaración de Nyélení. Mali.
10. Galdames, M. y Painemal, M. (2014) "Documento propuesta hacia un proceso formativo Feminismo Campesino y Popular".
11. Comité de Unidad Campesina de Guatemala. "Cosmovisión, Territorio y luchas de Clases, una perspectiva desde la CLOC".

## ANEXO 2

### MALLA Y PROGRAMA

#### ESCUELA NACIONAL DE AGROECOLOGÍA / ANAMURI - 2015

La escuela nacional se realiza con el fin de profundizar en sus competencias técnicas y metodológicas a mujeres rurales, jóvenes y adultas, así como también en su análisis socio-político con enfoque de género. Las mujeres que participen se empoderan como sujeto político y transformador de su comunidad, con una visión global y local, teórica y práctica, de la agricultura campesina.

La malla recoge el tratamiento de los derechos humanos vinculados a la materia tratada: derecho a la alimentación, derechos del campesinado, derecho al agua, derecho a la tierra y a la tenencia, derechos colectivos a la identidad y cultura, derechos laborales, derecho a la organización y sindicalización, etc.

Además, incorpora una visión sociopolítica en el marco de la soberanía alimentaria y el feminismo campesino y popular para que en el mediano y largo plazo influya e incida en los sistemas agroproductivos, desde la función social de la tierra, garantizando una alimentación de calidad, una agricultura diversificada que combate el cambio climático y permite un tejido social campesino comprometido, con participación joven y con mayor equidad de género.

La malla refleja e integra el cuestionamiento de las necesidades y posición de mujeres, por lo que recoge la reflexión feminista e incluye un apartado

específico de pensamiento sobre el rol político, productivo y reproductivo de las mujeres, concretamente desde la visión de la cultura campesina e indígena y desde la propuesta de la Soberanía Alimentaria.

### Malla Escuela Nacional de Agroecología.

ESCUELA NACIONAL					
MODULO PRESENCIAL 1	MODULO PRESENCIAL 2	MODULO PRESENCIAL 3	MODULO PRESENCIAL 4	MODULO PRESENCIAL 5	MODULO PRESENCIAL 6
1 semana	1 semana	1 semana	1 semana	1 semana	1 semana
Temas Políticos y Técnicos	Temas Políticos y Técnicos	Temas Políticos y Técnicos	Temas Políticos y Técnicos	Temas Políticos y Técnicos	Temas Políticos y Técnicos
Feminismo Campesino y Popular El género como categoría de análisis	Feminismo campesino y popular Introducción al feminismo como proceso histórico	Feminismo campesino y popular Derechos sexuales y reproductivos Soberanía alimentaria	Feminismo Campesino y Popular Economía feminista Comunicación con perspectiva de género	Mundo campesino	Construcción de un feminismo campesino y popular
Proceso de la Mujer en la CLOC: proceso político al interior de la CLOC - Vía Campesina	Marco político-conceptual desde la Soberanía Alimentaria con visión local y global.	Historia de la agricultura (general y chilena)	Agricultura Campesina: situación, características, dinámicas	Cosmovisión Indígena	Agricultura campesina y cambio climático
Mujer campesina: situación, aportes, valoración.	Derecho a la alimentación, derechos campesinos y ddhh vinculados.	Territorialidad	Recuperación de la memoria: Reforma Agraria; Pérdida y lucha por el Territorio.	Biodiversidad y propiedad intelectual	Tecnologías alternativas y apropiadas.

Grandes visiones e ideologías: Marxismo, Socialismo, Capitalismo:	Manejo agroecológico de biodiversidad de cultivos, hortalizas, semillas, medicinales.	Modelos de Desarrollo: Tecnificación y sustitución de Importaciones (1950-1978, Neoliberal (1980 a la fecha), Sustentable.	Estrategias de sobrevivencia (no sólo producir para vender).	Biodiversidad y semillas	Bienes comunes. Aprender a convivir. Trabajo con comunidad.
Agroecología alternativa para la soberanía alimentaria:  Fundamentos, Principios, Propiedades y Objetivos	Manejo agroecológico de biodiversidad de frutales y plantas nativas	Tribunal Ético	Manejo agroecológico de la salud de animales	Biodiversidad y transgénicos	Metodologías para la educación popular
Manejo agroecológico de suelos	Manejo agroecológico de biodiversidad de combinaciones (agroforestería, silvopastoreo).	Manejo agroecológico ambiental	Manejo agroecológico animal: aves y cerdos	Herramientas de investigación	Apicultura Ecológica, salud y enfermedades de las abejas
Manejo agroecológico de aguas	Manejo agroecológico de la salud de vegetales	Manejo agroecológico animal: ovejas y cabras	Mercados locales y economías alternativas.	Metodología de trabajo participativo	
			Sistemas participativos de garantías	Apicultura Ecológica	
				Formulación proyectos	

## PLAN CURRICULAR SEGÚN LOS DIFERENTES MODULOS DE LA ESCUELA NACIONAL

MODULO 1 / 04 al 10 de MAYO									
FECHAS	DOMINGO 03	LUNES 04	MARTES 05	MIÉRCOLES 06	JUEVES 07	VIERNES 08	SABADO 09	DOMINGO 10	
Jornada Mañana 08:30 a 13:00	Llegada	Inauguración Presentación Normas de Convivencia	Grandes visiones e Ideologías	Grandes visio- nes e Ideologías	Manejo Agro- ecológico de Suelos	Manejo Agro- ecológico de Suelos	Agroecología: fundamentos, principios, etc.	Salida	
Almuerzo 13:00 a 14:30									
Jornada Tarde 14:30 a 18:00		Proceso de la Mujer en la CLOC	Mujer campe- sina: Situación, Aportes y Valo- ración	Manejo Agro- ecológico de Suelos	Feminismo Campesino y Popular El género como categoría de análisis	Manejo Agro- ecológico de Agua	Agroecología: fundamentos, principios, etc.		
Cena 19:30 a 20:30									
Jornada Vespertina 20:30 a 22:00		Lecturas y trabajos	Lecturas y tra- bajos	Lecturas y trabajos	Lecturas y trabajos	Lecturas y trabajos	Noche Cultural		

MODULO 2 / 01 al 07 de JUNIO

FECHAS	DOMINGO 31	LUNES 01	MARTES 02	MIERCOLES 03	JUEVES 04	VIERNES 05	SABADO 06	DOMINGO 07
Jornada Mañana 08:30 a 13:00	Llegada	Feminismo Campesino y Popular Introducción al feminismo como proceso histórico	Manejo agroecológico salud de los vegetales	Manejo Agroecológico de cultivos	Manejo Agroecológico de frutales y Arboles	Manejo Agroecológico de Agroforestería	Marco Político y Conceptual de la Soberanía alimentaria	Salida
Almuerzo 13:00 a 14:30								
Jornada Tarde 14:30 a 18:00		Feminismo Campesino y Popular Introducción al feminismo como proceso histórico	Manejo agroecológico salud de los vegetales	Manejo Agroecológico de cultivos	Manejo Agroecológico de frutales y arboles	Manejo Agroecológico de Agroforestería	Derecho a la alimentación, derechos campesinos	
Cena 19:30 a 20:30								
Jornada Vespertina 20:30 a 22:00		Lecturas y trabajos	Lecturas y trabajos	Lecturas y trabajos	Lecturas y trabajos	Lecturas y trabajos	Noche Cultural	



MODULO 3 / 29 de JUNIO al 05 de JULIO								
FECHAS	DOMINGO 28	LUNES 29	MARTES 30	MIERCOLES 01	JUEVES 02	VIERNES 03	SABADO 04	DOMINGO 05
Jornada Mañana 08:30 a 13:00	Llegada	Feminismo Campesino y Popular Soberanía alimentaria	Territorialidad	Modelos de desarrollo	Manejo Agro-ecológico Ambiental	Manejo agro-ecológico animal	Tribunal Ético	Salida
Almuerzo 13:00 a 14:30								
Jornada Tarde 14:30 a 18:00		Historia de la agricultura	Territorialidad	Modelos de desarrollo	Manejo Agro-ecológico Ambiental	Manejo agro-ecológico animal	Salida	
Cena 19:30 a 20:30								
<b>Jornada Vespertina 20:30 a 22:00</b>		Lecturas y trabajos	Lecturas y trabajos	Lecturas y trabajos	Lecturas y trabajos	Lecturas y trabajos	Noche Cultural	

MODULO 4 / 03 al 09 de AGOSTO

FECHAS	DOMINGO 02	LUNES 03	MA RTES 04	MIERCOLES 05	JUEVES 06	VIERNES 07	SABADO 08	DOMINGO 09
Jornada Mañana 08:30 a 13:00	Llegada	Estrategias de so-brevivencia	Agricultura campesina e indígena	Recuperación de la memo-ria Reforma Agraria	Salud animal	Manejo Agroecoló-gico Aves y Cerdos	Sistemas Par-ticipativos de Garantía	Salida
Almuerzo 13:00 a 14:30								
Jornada Tarde 14:30 a 18:00		Feminismo Cam-pesino y Popular	Agricultura campesina e indígena	Recuperación de la memo-ria Reforma Agraria	Salud Animal	Mercados Locales MARIO AHUMADA	Salida	
Cena 19:30 a 20:30								
Jornada Vespertina 20:30 a 22:00		Lecturas y trabajos	Lecturas y tra-bajos	Lecturas y trabajos	Lecturas y trabajos	Lecturas y trabajos	Noche Cul-tural	

MODULO 5 / 30 de AGOSTO al 06 de SEPTIEMBRE

FECHAS	DOMINGO 30	LUNES 31	MARTES 01	MIÉRCOLES 02	JUEVES 03	VIERNES 04	SABADO 05	DOMINGO 06
Jornada Mañana 08:30 a 13:00	Llegada	Mundo campesino CARLOS OPAZO Cosmovisión Indígena	Biodiversidad y propiedad intelectual	Biodiversidad y transgénicos	Herramientas de investigación	Presentación de las participantes sobre los trabajos de terreno mes de agosto	Formulación de proyectos MARIO AHUMADA	
Almuerzo 13:00 a 14:30								
Jornada Tarde 14:30 a 18:00		Foro Mundo campesino e indígena	Biodiversidad y semillas	Actividades Propias ALUMNAS	Metodología de trabajo participativo	Apicultura ecológica	Salida	
Cena 19:30 a 20:30								
Jornada Vespertina 20:30 a 22:00		Lecturas y trabajos	Lecturas y trabajos	Lecturas y trabajos	Lecturas y trabajos	Lecturas y trabajos	Noche Cultural	

MODULO 6 / 28 de SEPTIEMBRE al 04 de OCTUBRE

FECHAS	DOMINGO 27	LUNES 28	MARTES 29	MIERCOLES 30	JUEVES 01	VIERNES 02	SABADO 03	DOMINGO 04
Jornada Mañana 08:30 a 13:00	Llegada	Planificación módulo y Preparación Ceremonia de Finalización	Bienes comunes	Construcción de un feminismo campesino y popular	Apicultura, salud y enfermedades de las abejas	Evaluación Módulo y Escuela y Conclusiones	Ceremonia de Finalización	Salida
Almuerzo 13:00 a 14:30								
Jornada Tarde 14:30 a 18:00		Agricultura campesina y cambio climático	Tecnologías Alternativas	Metodología de educación popular	Presentación de las participantes sobre los trabajos de terreno mes de septiembre	Preparación Clausura Actividades Propias ALUMNAS	Trafkintu	
Cena 19:30 a 20:30								
Jornada Vespertina 20:30 a 22:00		Lecturas y trabajos	Lecturas y trabajos	Lecturas y trabajos	Lecturas y trabajos	Lecturas y trabajos		

## LISTADO DE FORMADORES

### 1. Israel Aillapan:

Dirigente de la Asamblea Nacional de Mapuches de Izquierda y vicepresidente de la asociación mapuche Ad Kimvn.

1.1. Grandes visiones e ideologías: Marxismo, Socialismo, Capitalismo; Pueblos originarios: Rescate de tradiciones, mundo campesino-indígena, cosmovisiones.

### 2. Alejandro Montero:

Médico Veterinario con Magíster en Gestión en Desarrollo Rural y Agricultura Sustentable de la Universidad Católica de Temuco. Alejandro, actualmente es el presidente del Centro de Investigación en Medicina y Agroecología CIMA SUR, organización que apoya a ANAMURI como asesoría externa para el proyecto IALA. Sus investigaciones abarcan el desarrollo de productos para la salud animal y vegetal, y la producción agroecológica para el bienestar animal y humano. En base a ello, impartirá la clase de:

2.1. Manejo agroecológico animal: aves, cerdos, ovejas, cabras, abejas, etc.; Manejo agroecológico de la salud de animales.

### 3. Camila Montecinos:

Agrónoma de profesión, ha basado su trabajo en la investigación, y en el trabajo directo con campesinos y organizaciones campesinas. “Camila es responsable de respaldar a las contrapartes de GRAIN en América latina y ayudar a implementar su programa en la región. Es asesora de la comisión de biodiversidad de Vía Campesina, por parte de GRAIN, y participa activamente en la producción de la revista Biodiversidad, sustento y culturas”<sup>9</sup> Además apoya la asesoría externa del IALA-Chile. Camila impartirá las clases de:

3.1 Modelos de Desarrollo: Tecnificación y sustitución de Importaciones (1950-1978, Neoliberal (1980 a la fecha), Sustentable; Historia de la agricultura (general y chilena); Agricultura Campesina: situación, características, dinámicas; Territorialidad; Recuperación de la memoria: Reforma Agraria; Pérdida y lucha por el Territorio; Biodiversidad y semillas. Defensa de la semilla, Ley Obtentores; Agricultura campesina y cambio climático.

3.2 Manejo agroecológico de suelos; Manejo agroecológico de aguas y ambiental; Propiedad intelectual.

9. GRAIN, “Quienes Somos”. [en línea] <<http://www.grain.org/es/pages/staff>>

#### 4. Carlos Opazo:

Cuidador y curandero de semillas, activo miembro y exdirigente de la Organización Gremial Campesina RANQUIL. Carlos imparte la clase de:

##### 4.1. Mundo Campesino

#### 5. Corina Muñoz:

Licenciada en Historia y Ciencias Sociales, miembro permanente de la Marcha Mundial de Mujeres Chile y del comité editorial de la revista “Ceres, Creando Feminismo”.

##### 5.1. Introducción al feminismo como proceso histórico.

#### 5. Francisca Rodríguez:

Directora Nacional de ANAMURI a cargo del área Internacional, su trayectoria dentro de las organizaciones gremiales le ha otorgado una capacidad de liderazgo a nivel internacional. Las clases encomendadas a Francisca Rodríguez son:

##### 5.1. Proceso de la Mujer en la CLOC: proceso político al interior de la CLOC - Vía Campesina; Mujer campesina: situación, aportes, valoración.

#### 6. Johanna Molina:

Ingeniera Agrónoma, Universidad de Concepción. Magíster en Psicología, mención Psicología Comunitaria, Universidad de Chile. Johanna tiene experiencia en desarrollo local y rural desde ONGs, específicamente en la coordinación, desarrollo y fortalecimiento de organizaciones. Asesoría técnica, productiva y comercial a unidades productivas agrícolas. Investigación social en ciudadanía laboral, ruralidad, desarrollo comunitario, transversalización de género y control social a empresas. Además integra el Equipo del IALA e impartirá las siguientes clases:

##### 6.1. Herramientas de investigación y diagnóstico participativas;

##### 6.2. Metodologías de trabajo participativo, educación popular y resolución de conflictos.

#### 7. Max Thomet:

De profesión Ingeniero de Ejecución Agrícola y Licenciado en Agronomía de la Universidad Católica de Temuco, representa a CET Sur, organización que apoya el proyecto del IALA como asesoría externa. Max, ha basado su experiencia

de trabajo con comunidades mapuches y campesinas, específicamente en área de conservación de biodiversidad y recursos genéticos, diseño y producción de sistemas agroecológicos, diseño y gestión de proyectos en producción, manejo de recursos naturales, formación e investigación aplicada. En base a esto, se ha considerado realice las siguientes clases:

7.1. Manejo agroecológico de biodiversidad: cultivos, semillas, frutales, medicinales, bosque y combinaciones.

7.2. Manejo agroecológico de la salud de vegetales y animales.

8. Mafalda Galdámez:

Profesora de Estado en Enseñanza Técnico Profesional de la Universidad Metropolitana de Ciencias de la Educación-UMCE, Diplomada en Género y Políticas Públicas, de la Escuela de Postgrado de la Facultad de Ciencias Sociales de la Universidad de Chile y Magister en Estudios Sociales y Latinoamericanos, de la Universidad Alberto Hurtado. También es Directora de Formación de ANAMURI.

11.1 El género como categoría de análisis.

11.2 Soberanía alimentaria.

9. Mario Ahumada:

Médico Veterinario, Licenciado en Ciencias Pecuarias y Medicina Veterinaria, y Magister en Desarrollo Rural. Mario tiene una larga carrera como docente, consultor y expositor, promoviendo la agroecología y la soberanía alimentaria en instancias tanto nacionales como internacionales. Ha participado en diversas actividades con ANAMURI, actualmente es parte del Equipo IALA como coordinador académico.

9.1. Marco político-conceptual desde la Soberanía Alimentaria con visión local y global; Derecho a la alimentación, derechos campesinos y DDHH vinculados.

9.2. Agroecología como alternativa para la soberanía alimentaria: Fundamentos, Principios, Propiedades y Objetivos; Manejo agroecológico animal: aves, cerdos, ovejas, cabras, abejas, etc.; Apicultura Ecológica; Mercados locales y economías alternativas; Sistemas participativos de garantía; Formulación Proyectos.

## 10. Mónica Hormazabal:

Campesina y Dirigenta de ANAMURI, participa en el Sindicato de Mujeres de El Carmen y de otras organizaciones campesinas del sector. Implementa la soberanía alimentaria en su territorio y vida, es por ello que se ha invitado a participar en la Escuela Nacional impartiendo la clase:

10.1. Estrategias de sobrevivencia (no sólo producir para vender).

## 11. Rocío Alorda:

Periodista, Licenciada en Comunicación Social de la Universidad de Santiago y candidata a Magister en Comunicación Política de la Universidad de Chile. Rocío, participa activamente de la Marcha Mundial de Mujeres-Chile y participa como docente en la Escuela Nacional de Agroecología impartiendo las siguientes clases:

11.1 Economía feminista.

11.2 Comunicación con perspectiva de género.

## 12. Viento Sur:

Es una organización amiga de ANAMURI que “trabaja en los territorios de todo el país ayudando a la construcción de una sociedad sustentable y soberana, a través del trabajo recíproco e integrado con comunidades locales urbanas y rurales, impulsando y acompañando procesos de cambio social y ambiental”<sup>10</sup>. En base a ello, se ha pedido al Colectivo Viento Sur impartir la clase de:

12.1 Tecnologías alternativas y apropiadas.

## 13. Viviana Catrileo:

Egresada de Pedagogía en Educación Básica Intercultural, en contexto mapuche, de la Universidad Católica de Temuco. Actualmente es quien dirige el Equipo IALA y se desempeña además como directora de Comunicación de ANAMURI. Sus especializaciones las ha realizado bajo las banderas de la CLOC Vía Campesina. Viviana imparte la clase:

13.1. Cosmovisión indígena.

---

10. Colectivo Viento Sur, “Quiénes somos”. En línea <<http://www.colectivovientosur.org/quienes-somos/>>



## LISTADO DE ALUMNAS

Nº	NOMBRE	ORGANIZACIÓN	REGIÓN/COMUNA
1	Korayma Povea Morales	Red MURUF	III/ Freirina
2	Margarita Pastén Olivarez	ANAMUCA	IV/ Canela
3	Norma Iris Pilquinao Catalán	HUEICHAFE DOMO	IX/ Padre las Casas
4	Eleonor Huenchucura Caro	ADKIMUN	IX/ Temuco
5	Patricia Armijo	ADKIMUN	IX/ Temuco
6	Margareth Ferreira Huenchuleo	ADKIMUN	IX/ Temuco
7	Alejandra León Saucedo	HUERTOS PIRATAS	VII/
8	Gabriela Aravena Madariaga	HUERTOS PIRATAS	VII/
	Sandra Martínez Suazo	ESCUELA KUME MONGUEN	VIII/ Concepción
10	Rosa Gálvez Álvarez	HUERTOS STA. AMALIA	VIII/ Talcahuano
11	Lirayén Reyes Gálvez	HUERTOS STA. AMALIA	VIII/ Talcahuano
12	Cecilia Gutiérrez Morales		RM/ Ñuñoa
13	Constanza Letelier	RATMURI	III/ Copiapó
14	Millaray Maluenda	RATMURI	III/ Copiapó
15	Romina Acuña	RATMURI	III/ Copiapó
16	Ángela Vegas Vargas	UNION COMUNAL CO- CHAMO	X/ Cochamó
1	Claudia Mellado Ñancupil	WEICHAFE DOMO	X/ Temuco
18	José María Martínez	INDEPENDIENTE	VIII/ El Carmen
19	Elba Rosa Pérez	SINDICATO DE MUJE- RES	VIII/ El Carmen
20	Catalina Quiñones	AMAPACH	RM/ Lampa

# IALA



Instituto de agroecología  
de las mujeres del campo



Emaús



Gipuzkoako  
Foru Aldundia  
Gaztari Politikako  
Diraialdaren Sustapena



Asociación Nacional de Mujeres Rurales e Indígenas, ANAMURI A.G.  
Copiapo N°1428, Santiago • Fonos: 56 2 26973217 / 26720019  
E-mails: [secretariag@anamuri.cl](mailto:secretariag@anamuri.cl), [comunicaciones@anamuri.cl](mailto:comunicaciones@anamuri.cl)  
Facebook: Mujeres Rurales Indígenas ANAMURI • Web: [www.anamuri.cl](http://www.anamuri.cl)